

(ฉบับปกปิดข้อมูลที่กฎหมายคุ้มครอง)



รายงานผลการปฏิบัติตามมาตรการป้องกันและแก้ไขผลกระทบสิ่งแวดล้อม  
และมาตรการติดตามตรวจสอบผลกระทบสิ่งแวดล้อม

โครงการท่อส่งก๊าซธรรมชาติไปยังโรงไฟฟ้าก๊าซธรรมชาติบางกะดี  
บริษัท บี.กริม บีโอพี เพาเวอร์ 1 จำกัด

ระยะดำเนินการ  
ระหว่างเดือนกรกฎาคม-ธันวาคม พ.ศ. 2567



บริษัท บี.กริม บีโอพี เพาเวอร์ 1 จำกัด  
เลขที่ 202-203 หมู่ 5 สวนอุตสาหกรรมบางกะดี  
ตำบลบางกะดี อำเภอเมือง จังหวัดปทุมธานี  
โทรศัพท์ 02 156 9897



จัดทำโดย บริษัท เอแอลเอส แลบบอราทอรี กรุ๊ป (ประเทศไทย) จำกัด  
104 ซอยพัฒนาการ 40 ถนนพัฒนาการ แขวงพัฒนาการ  
เขตสวนหลวง กรุงเทพมหานคร 10250  
โทรศัพท์ 0-2760-3000 โทรสาร 0-2760-3197 [www.alsglobal.com](http://www.alsglobal.com)

มกราคม 2568



รายงานผลการปฏิบัติตามมาตรการป้องกัน  
และแก้ไขผลกระทบสิ่งแวดล้อม  
และมาตรการติดตามตรวจสอบผลกระทบสิ่งแวดล้อม



โครงการท่อส่งก๊าซธรรมชาติไปยัง  
โรงไฟฟ้าก๊าซธรรมชาติบางกะดี  
บริษัท บี.กริม บีโอพี เพาเวอร์ 1 จำกัด

ระยะดำเนินการ  
ระหว่างเดือนกรกฎาคม-ธันวาคม พ.ศ. 2567



ดำเนินการโดย  
บริษัท เอแอลเอส แลบบอราทอรี กรุ๊ป (ประเทศไทย) จำกัด

หนังสือรับรองการจัดทำรายงานผลการปฏิบัติตามมาตรการป้องกันและแก้ไขผลกระทบสิ่งแวดล้อม  
และการติดตามตรวจสอบผลกระทบสิ่งแวดล้อมระบบการขนส่งก๊าซธรรมชาติทางท่อ

วันที่ 13 มกราคม พ.ศ. 2568

หนังสือฉบับนี้ ขอรับรองว่า บริษัท เอแอลเอส แลборาทอรี กรุ๊ป (ประเทศไทย) จำกัด ตั้งอยู่เลขที่ 104 ซอยพัฒนาการ 40 ถนนพัฒนาการ แขวงสวนหลวง เขตสวนหลวง กรุงเทพมหานคร เป็นผู้มีสิทธิจัดทำรายงานผลการปฏิบัติตามมาตรการป้องกันและแก้ไขผลกระทบสิ่งแวดล้อม และการติดตามตรวจสอบผลกระทบสิ่งแวดล้อม ระบบการขนส่งก๊าซธรรมชาติทางท่อ ใบรับรองเลขที่ 01/2560 เป็นผู้จัดทำรายงานผลการปฏิบัติตามมาตรการป้องกันและแก้ไขผลกระทบสิ่งแวดล้อม และการติดตามตรวจสอบผลกระทบสิ่งแวดล้อม ระบบการขนส่งก๊าซธรรมชาติทางท่อ โครงการท่อส่งก๊าซธรรมชาติไปยังโรงไฟฟ้าก๊าซธรรมชาติบางกะดี ตั้งอยู่ที่ตำบลบ้านใหม่ อำเภอเมืองปทุมธานี จังหวัดปทุมธานี ที่บริษัท บี.กริม บีโอพี เพาเวอร์ 1 จำกัด

โดยมีคณะผู้ชำนาญการและเจ้าหน้าที่ผู้มีสิทธิจัดทำรายงาน ดังต่อไปนี้

ผู้ชำนาญการ

นายสุริยา สอนแก้ว

นางศิวารรณ ใจบุญ

เจ้าหน้าที่

นางสาวศุภมาส ทองมาก

นางสาวชญาณิน พรหมจันทร์

ลายมือชื่อ



ลายมือชื่อ



ขอแสดงความนับถือ



Laboratory Group  
(Land) Co., Ltd. 

(นางสาวยุพาพร จันทร์เปล่ง)

ผู้ช่วยผู้จัดการทั่วไปสายธุรกิจตรวจติดตามคุณภาพสิ่งแวดล้อม  
บริษัท เอแอลเอส แลборาทอรี กรุ๊ป (ประเทศไทย) จำกัด

**รายงานผลการปฏิบัติตามมาตรการป้องกันและแก้ไขผลกระทบสิ่งแวดล้อม  
และมาตรการติดตามตรวจสอบผลกระทบสิ่งแวดล้อม  
โครงการท่อส่งก๊าซธรรมชาติไปยังโรงไฟฟ้าก๊าซธรรมชาติบางกะดี**

1. ชื่อโครงการ ท่อส่งก๊าซธรรมชาติไปยังโรงไฟฟ้าก๊าซธรรมชาติบางกะดี
2. สถานที่ตั้ง สวนอุตสาหกรรมบางกะดี 202-203 หมู่ที่ 5 ตำบลบางกะดี อำเภอเมือง จังหวัดปทุมธานี 12000
3. ชื่อเจ้าของโครงการ บริษัท บี.กริม บีโอพี เพาเวอร์ 1 จำกัด
4. สถานที่ติดต่อ สวนอุตสาหกรรมบางกะดี 202-203 หมู่ที่ 5 ตำบลบางกะดี อำเภอเมือง จังหวัดปทุมธานี 12000
5. โทรศัพท์ 0-2156-9897
6. จัดทำโดย บริษัท เอแอลเอส แลนธราทอรี กรุ๊ป (ประเทศไทย) จำกัด
7. โครงการได้รับความเห็นชอบในรายงานการประเมินผลกระทบสิ่งแวดล้อม วันที่ 15 สิงหาคม พ.ศ. 2556  
ตามหนังสือที่ ทส1009.7/46 ลงวันที่ 11 กันยายน พ.ศ. 2557.
8. โครงการได้นำเสนอรายงานผลการปฏิบัติตามมาตรการฯ ครึ่งสุดท้ายเมื่อ วันที่ 26 กรกฎาคม พ.ศ. 2567
9. รายละเอียดโครงการ แสดงรายละเอียดทั้งหมดในรายงานบทที่ 1 บทนำ



สารบัญ

	หน้า
สารบัญ	ก
สารบัญตาราง	ข
สารบัญภาพ	ข
สารบัญรูป	ข
บทที่ 1 บทนำ	1-1
1.1 ความเป็นมาของโครงการ	1-1
1.2 ขอบเขตการดำเนินงาน	1-2
1.2.1 มาตรการป้องกันและแก้ไขผลกระทบสิ่งแวดล้อม	1-2
1.2.2 มาตรการติดตามตรวจสอบคุณภาพสิ่งแวดล้อม	1-2
1.3 รายละเอียดโครงการ	1-3
1.3.1 แนวก่อสร้างของโครงการ	1-3
1.4 แผนการปฏิบัติตามมาตรการติดตามตรวจสอบผลกระทบสิ่งแวดล้อม	1-5
บทที่ 2 ผลการปฏิบัติตามมาตรการป้องกันและแก้ไขผลกระทบสิ่งแวดล้อม	2-1
บทที่ 3 ผลการปฏิบัติตามมาตรการติดตามตรวจสอบคุณภาพสิ่งแวดล้อม	3-1
3.1 ด้านสังคมและการมีส่วนร่วมของประชาชน	3-1
3.2 ด้านอาชีวอนามัยและความปลอดภัย	3-2
บทที่ 4 สรุปผลการปฏิบัติตามมาตรการป้องกันและแก้ไขผลกระทบสิ่งแวดล้อม และมาตรการติดตามตรวจสอบผลกระทบสิ่งแวดล้อม	4-1
4.1 มาตรการป้องกันและแก้ไขผลกระทบสิ่งแวดล้อม	4-1
4.2 มาตรการติดตามตรวจสอบผลกระทบสิ่งแวดล้อม	4-1
4.2.1 ความคิดเห็นของประชาชนเกี่ยวกับการดำเนินการระบบก่อสร้าง	4-1
4.2.2 ด้านอาชีวอนามัยและความปลอดภัย	4-2

## สารบัญตาราง

	หน้า
ตารางที่ 1.4-1 แผนการติดตามตรวจสอบคุณภาพสิ่งแวดล้อม โครงการก่อสร้างก๊าซธรรมชาติไปยังโรงไฟฟ้า ก๊าซธรรมชาติบางกะดี ระยะดำเนินการ ประจำปี พ.ศ. 2567	1-6
ตารางที่ 2-1 ผลการปฏิบัติตามมาตรการป้องกันและแก้ไขผลกระทบสิ่งแวดล้อม โครงการก่อสร้างก๊าซธรรมชาติ ไปยังโรงไฟฟ้าก๊าซธรรมชาติบางกะดี ของบริษัท พี.กริม บีไอพี เพาเวอร์ 1 จำกัด	2-2

## สารบัญภาพ

	หน้า
ภาพที่ 1.3-1 สภาพทั่วไปของแนวท่อส่งก๊าซธรรมชาติและสถานีควบคุมความดันและปริมาณก๊าซธรรมชาติ	1-5
ภาพที่ 2-1 กิจกรรม มวลชนสัมพันธ์	2-27
ภาพที่ 2-2 การตรวจสอบท่อขนส่งก๊าซ	2-27
ภาพที่ 2-3 บริเวณแนวท่อขนส่งก๊าซ	2-27
ภาพที่ 2-4 ป้ายเตือนบริเวณแนวท่อส่งก๊าซ	2-28
ภาพที่ 2-5 สถานีวัดและควบคุมแรงดันก๊าซ (MRS)	2-28
ภาพที่ 2-6 อุปกรณ์ดับเพลิง	2-28
ภาพที่ 2-7 เจ้าหน้าที่รักษาความปลอดภัย MRS	2-28
ภาพที่ 2-8 พนักงานสวมใส่อุปกรณ์ PPE	2-28

## สารบัญรูป

	หน้า
รูปที่ 1.3-1 แนวท่อส่งก๊าซธรรมชาติ โครงการก่อสร้างก๊าซธรรมชาติไปยังโรงไฟฟ้าก๊าซธรรมชาติบางกะดี	1-4

## ภาคผนวก

ภาคผนวก ก	สำเนาผลการพิจารณารายงานการวิเคราะห์ผลกระทบสิ่งแวดล้อม
ภาคผนวก ก-1	สำเนาหนังสือแจ้งผลการพิจารณารายงานการวิเคราะห์ผลกระทบสิ่งแวดล้อม โครงการก่อสร้างก๊าซธรรมชาติไปยังโรงไฟฟ้าก๊าซธรรมชาติบางกะดี ที่ ทส 1009.7/11372 ลงวันที่ 27 กันยายน พ.ศ. 2556
ภาคผนวก ก-2	สำเนาหนังสือแจ้งขอเปลี่ยนชื่อบริษัท จากบริษัท บี.กริม บีโอพี เพาเวอร์ จำกัด เป็นบริษัท บี.กริม บีโอพี เพาเวอร์ 1 จำกัด ที่ ทส 1009.7/9902 ลงวันที่ 11 กันยายน พ.ศ. 2557
ภาคผนวก ข	เอกสารประกอบการปฏิบัติตามมาตรการฯ
ภาคผนวก ข-1	นโยบายความปลอดภัย อาชีวอนามัย และสิ่งแวดล้อม
ภาคผนวก ข-2	ใบอนุญาตขนส่งก๊าซธรรมชาติทางท่อผ่านระบบท่อส่งก๊าซธรรมชาติ และเอกสารการอนุญาตให้ใช้พื้นที่ในการวางท่อก๊าซของโครงการจากหน่วยงานที่เกี่ยวข้อง
ภาคผนวก ข-3	ขั้นตอนการรับเรื่องร้องเรียน ช่องทางการรับเรื่องร้องเรียน แบบฟอร์มการรับเรื่องร้องเรียน และสถิติการรับเรื่องร้องเรียน ระหว่างเดือนกรกฎาคม-ธันวาคม พ.ศ. 2567
ภาคผนวก ข-4	แผนผังแสดงตำแหน่งแนวท่อส่งก๊าซ
ภาคผนวก ข-5	สำเนาเอกสารแจ้งแบบแนวท่อขนส่งก๊าซต่อเจ้าของพื้นที่ที่พาดผ่าน
ภาคผนวก ข-6	แผนผังการแจ้งเหตุฉุกเฉิน
ภาคผนวก ข-7	เอกสารคู่มือการระงับเหตุฉุกเฉินของโครงการ และคู่มือระงับเหตุฉุกเฉิน ร่วมกับ ปตท.
ภาคผนวก ข-8	เอกสารกรมธรรม์ประกันภัย ระหว่างวันที่ 1 กันยายน พ.ศ. 2566 ถึงวันที่ 31 ธันวาคม พ.ศ. 2567
ภาคผนวก ข-9	เอกสารนำส่งรายงานผลการปฏิบัติตามมาตรการฯ ฉบับประจำเดือนมกราคม-มิถุนายน พ.ศ. 2567
ภาคผนวก ข-10	หมายเลขโทรศัพท์ของหน่วยงานที่ต้องประสานงานกรณีเกิดเหตุฉุกเฉิน
ภาคผนวก ข-11	แผนปฏิบัติงานด้านสังคม มวลชนสัมพันธ์ และกิจกรรมมวลชนสัมพันธ์
ภาคผนวก ข-12	เอกสารประชาสัมพันธ์โครงการ
ภาคผนวก ข-13	เอกสารอบรมให้ความรู้ด้านอาชีวอนามัย และความปลอดภัย แก่พนักงานที่เกี่ยวข้องกับก๊าซธรรมชาติ
ภาคผนวก ข-14	เอกสารการตรวจสอบและบำรุงรักษาแนวท่อก๊าซ โดย บริษัท ปตท. จำกัด (มหาชน)
ภาคผนวก ข-15	เอกสารคู่มือความปลอดภัยในการปฏิบัติงาน
ภาคผนวก ข-16	ระเบียบการปฏิบัติงาน เรื่อง การขออนุญาตทำงาน (Permit to work)
ภาคผนวก ข-17	เอกสารหนังสือรับทราบการปฏิบัติตามมาตรการของบริษัท ปตท. จำกัด (มหาชน)
ภาคผนวก ข-18	แผนงานด้านความปลอดภัย และสิ่งแวดล้อม ประจำปี พ.ศ. 2567 และผลการฝึกซ้อมแผนฉุกเฉิน ปี พ.ศ. 2567
ภาคผนวก ข-19	สำเนาบัตรประจำตัวผู้ปฏิบัติงานสถานที่ใช้ก๊าซธรรมชาติ
ภาคผนวก ข-20	ผลการตรวจสอบสภาพพนักงาน ประจำปี พ.ศ. 2567
ภาคผนวก ข-21	ผลการสำรวจความคิดเห็นของประชาชนต่อโครงการทำก๊าซธรรมชาติไปยัง โรงไฟฟ้าก๊าซธรรมชาติบางกะดีของบริษัท บี.กริม บีโอพี เพาเวอร์
ภาคผนวก ค	สำเนาหนังสือรับรองเป็นผู้มีสิทธิจัดทำรายงานผลการปฏิบัติตามมาตรการป้องกัน แก้ไข ลด ติดตาม และตรวจสอบผลกระทบสิ่งแวดล้อมระบบท่อส่งก๊าซธรรมชาติทางท่อ



# บทที่ 1

---

บทนำ

## บทที่ 1

### บทนำ

#### 1.1 ความเป็นมาของโครงการ

โครงการท่อส่งก๊าซธรรมชาติไปยังโรงไฟฟ้าก๊าซธรรมชาติบางกะดี ของบริษัท พี.กริม บี.ไอพี เพาเวอร์ 1 จำกัด เป็นการเชื่อมต่อท่อของ ปตท. ที่วาล์วเชื่อมต่อขนาด 12 นิ้ว บริเวณด้านข้างสถานีควบคุมก๊าซธรรมชาติ (OTS) ของบริษัท ปตท. จำหน่ายก๊าซธรรมชาติ จำกัด (ปตท. จำหน่ายก๊าซฯ) บริเวณด้านหลังหมวดการทางลาดหลุมแก้ว ไปสิ้นสุดบริเวณริมรั้วโรงไฟฟ้าก๊าซธรรมชาติบางกะดี (รวมระยะทางประมาณ 80 เมตร) เพื่อเชื่อมต่อกับท่อก๊าซ ภายในโรงไฟฟ้าไปยังสถานีควบคุมความดันและวัดปริมาตรก๊าซภายในโรงไฟฟ้าก๊าซธรรมชาติบางกะดี ของบริษัท พี.กริม บี.ไอพี เพาเวอร์ 1 จำกัด

ทั้งนี้ โครงการท่อส่งก๊าซธรรมชาติไปยังโรงไฟฟ้าก๊าซธรรมชาติบางกะดี ของบริษัท พี.กริม บี.ไอพี เพาเวอร์ 1 จำกัด ได้รับความเห็นชอบรายงานการวิเคราะห์ผลกระทบสิ่งแวดล้อม จากคณะกรรมการผู้ชำนาญการพิจารณา รายงานการวิเคราะห์ผลกระทบสิ่งแวดล้อมตามหนังสือสำนักงานนโยบายและแผนทรัพยากรธรรมชาติและ สิ่งแวดล้อม เลขที่ ทส 1009.7/11373 ลงวันที่ 27 กันยายน พ.ศ. 2556 (ภาคผนวก ก)

โดยเงื่อนไขในรายงานการวิเคราะห์ผลกระทบสิ่งแวดล้อม ตามที่ได้รับความเห็นชอบจากคณะกรรมการ ผู้ชำนาญการฯ กำหนดให้โครงการฯ ต้องถือปฏิบัติตามเงื่อนไขมาตรการป้องกันและแก้ไขผลกระทบสิ่งแวดล้อม และการติดตามตรวจสอบผลกระทบสิ่งแวดล้อม ตามที่ได้เสนอไว้ในรายงานการวิเคราะห์ผลกระทบสิ่งแวดล้อม อย่างเคร่งครัด ซึ่งโครงการฯ ต้องจัดทำและเสนอรายงานผลการปฏิบัติตามมาตรการฯ ดังกล่าว ต่อสำนักงานนโยบาย และแผนทรัพยากรธรรมชาติและสิ่งแวดล้อม และหน่วยงานอื่นที่เกี่ยวข้อง ได้รับทราบทุก 6 เดือน ดังนั้นบริษัท พี.กริม บี.ไอพี เพาเวอร์ 1 จำกัด จึงได้มอบหมายให้บริษัท เอแอลเอส แลบบอราทอรี กรุ๊ป (ประเทศไทย) จำกัด ติดตาม ตรวจสอบผลกระทบสิ่งแวดล้อมในด้านต่างๆ และจัดทำรายงานสรุปการปฏิบัติตามมาตรการฯ ดังกล่าว เพื่อนำเสนอ ต่อหน่วยงานที่เกี่ยวข้องต่อไป

สำหรับรายงานฉบับนี้เป็นรายงานผลการปฏิบัติตามมาตรการป้องกันและแก้ไขผลกระทบสิ่งแวดล้อม และ มาตรการติดตามตรวจสอบผลกระทบสิ่งแวดล้อม ระยะดำเนินการ ระหว่างเดือนกรกฎาคม-ธันวาคม พ.ศ. 2567



## 1.2 ขอบเขตการดำเนินงาน

### 1.2.1 มาตรการป้องกันและแก้ไขผลกระทบสิ่งแวดล้อม

ดำเนินการรวบรวมผลการปฏิบัติตามมาตรการป้องกันและแก้ไขผลกระทบสิ่งแวดล้อม ของโครงการท่อส่งก๊าซธรรมชาติไปยังโรงไฟฟ้าก๊าซธรรมชาติบางกะดี ของบริษัท บี.กริม บี.ไอพี เพาเวอร์ 1 จำกัด ที่กำหนดไว้ในรายงานการวิเคราะห์ผลกระทบสิ่งแวดล้อม รวมทั้งรวบรวมเอกสารและภาพถ่ายเกี่ยวกับการจัดการด้านสิ่งแวดล้อมต่างๆ ดังนี้

- (1) มาตรการทั่วไป
- (2) ด้านสังคมและการมีส่วนร่วมของประชาชน
- (3) ด้านสุขภาพ อาชีวอนามัย และความปลอดภัย

### 1.2.2 มาตรการติดตามตรวจสอบคุณภาพสิ่งแวดล้อม

ดำเนินการติดตามตรวจสอบคุณภาพสิ่งแวดล้อม ตามมาตรการติดตามตรวจสอบคุณภาพสิ่งแวดล้อม ซึ่งกำหนดไว้ในรายงานการวิเคราะห์ผลกระทบสิ่งแวดล้อม ดังนี้

- (1) ด้านสังคมและการมีส่วนร่วมของประชาชน

ความคิดเห็นของประชาชนเกี่ยวกับการดำเนินการระบบท่อส่งก๊าซธรรมชาติ โดยมาตรการกำหนดให้ประเมินการรับรู้ข่าวสาร ความรู้ความเข้าใจเกี่ยวกับโครงการ ผลกระทบที่ได้รับและการแก้ไข ความคิดเห็นข้อเสนอแนะ และข้อร้องเรียน ทั้งในกลุ่มหน่วยงานราชการ ผู้นำชุมชน ประชาชน สถาบัน/องค์กร และสถานประกอบการที่เกี่ยวข้องในระยะ 300 เมตร จากแนวกึ่งกลางท่อส่งก๊าซฯ ทั้งสองข้าง ครอบคลุมพื้นที่ในเขตหมู่ที่ 3 บ้านคลองรังสิตฝั่งใต้ และหมู่ที่ 4 บ้านคลองรังสิตฝั่งเหนือ ตำบลบ้านใหม่ อำเภอเมืองปทุมธานี จังหวัดปทุมธานี 1 ครั้ง ในปีแรกของระยะดำเนินการ และทุก 5 ปี ภายหลังเปิดดำเนินการ

- (2) ด้านอาชีวอนามัยและความปลอดภัย

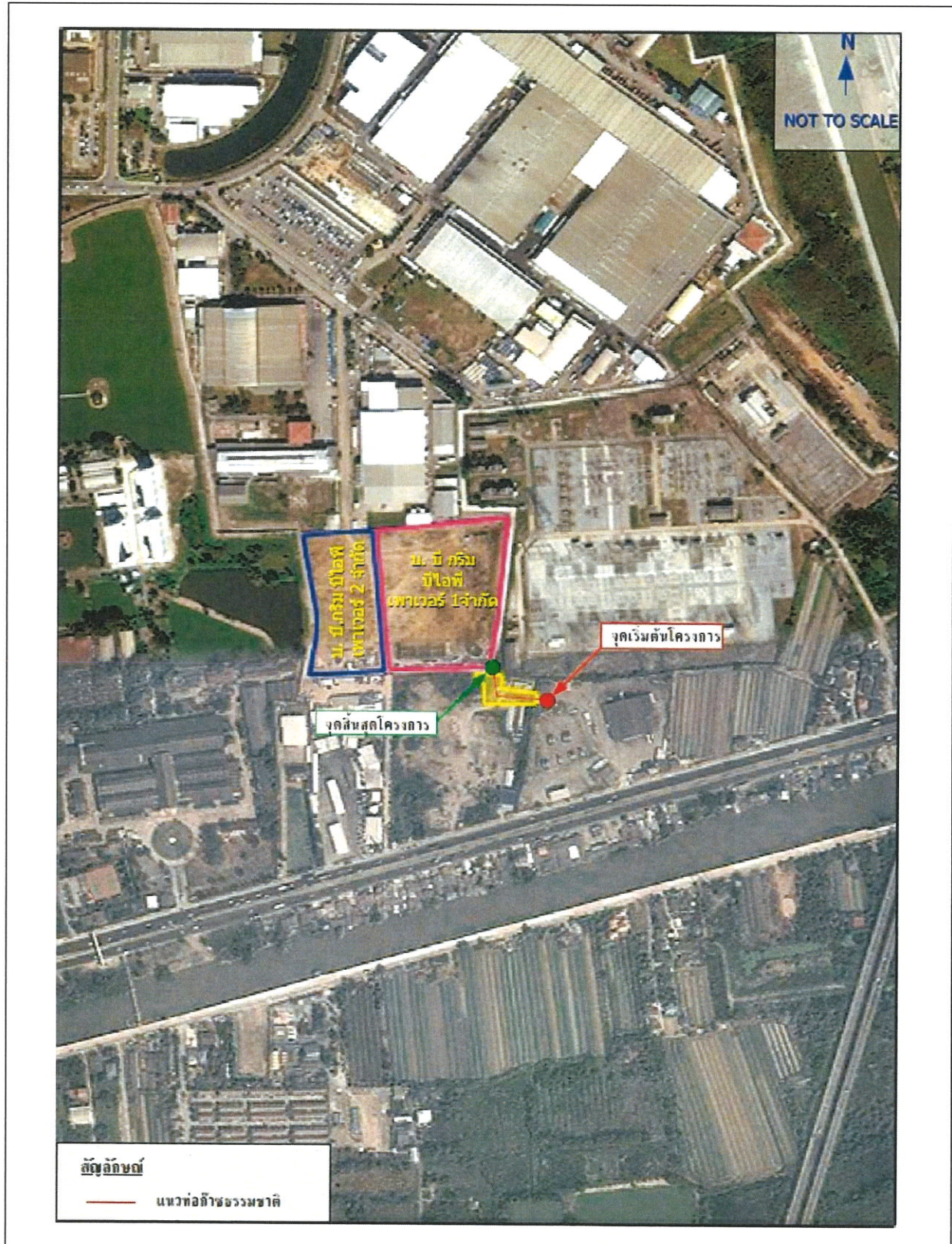
สถิติอุบัติเหตุ สถิติการเจ็บป่วย และการรั่วไหลของก๊าซธรรมชาติ โดยมาตรการกำหนดให้ดำเนินการบันทึกสถิติการบาดเจ็บ การเจ็บป่วย และสถิติการเกิดอุบัติเหตุจากการดำเนินงานโดยระบุรายละเอียดอย่างชัดเจน ได้แก่ สาเหตุการเกิดอุบัติเหตุ สถานที่เกิดอุบัติเหตุ ความเสียหาย และแนวทางการแก้ไข และบันทึกการเกิดอุบัติเหตุ การรั่วไหลของก๊าซ เหตุฉุกเฉินที่เกิดขึ้น พร้อมทั้งตรวจสอบหาสาเหตุ วิธีการแก้ไข และแนวทางการแก้ไขมิให้เกิดซ้ำเป็นประจำทุกปีตลอดระยะเวลาดำเนินการ



### 1.3 รายละเอียดโครงการ

#### 1.3.1 แนวท่อส่งก๊าซธรรมชาติของโครงการ

โครงการท่อส่งก๊าซธรรมชาติไปยังโรงไฟฟ้าก๊าซธรรมชาติบางกะดี ของบริษัท พี.กริม บี.ไอพี เพาเวอร์ 1 จำกัด เป็นการเชื่อมต่อท่อของ ปตท. ที่วาล์วเชื่อมต่อขนาด 12 นิ้ว บริเวณด้านข้างสถานีควบคุมก๊าซธรรมชาติ (OTS) ของบริษัท ปตท. จำหน่ายก๊าซธรรมชาติ จำกัด (ปตท. จำหน่ายก๊าซฯ) บริเวณด้านหลังหมวดการทางลาดหลุมแก้วไปสิ้นสุดบริเวณริมรั้วโรงไฟฟ้าก๊าซธรรมชาติบางกะดี (รวมระยะทางประมาณ 80 เมตร) เพื่อเชื่อมต่อกับท่อก๊าซภายในโรงไฟฟ้าไปยังสถานีควบคุมความดันและวัดปริมาตรก๊าซภายในโรงไฟฟ้าก๊าซธรรมชาติบางกะดี ซึ่งตั้งอยู่ภายในสวนอุตสาหกรรมบางกะดี ตำบลบ้านใหม่ อำเภอเมืองปทุมธานี จังหวัดปทุมธานีแสดงดังรูปที่ 1.3-1 และภาพที่ 1.3-1



รูปที่ 1.3-1 แนวท่อส่งก๊าซธรรมชาติ โครงการท่อส่งก๊าซธรรมชาติไปยังโรงไฟฟ้าก๊าซธรรมชาติบางกะปิ





ภาพที่ 1.3-1 สภาพทั่วไปของแนวท่อส่งก๊าซธรรมชาติและสถานีควบคุมความดันและวัดปริมาตรก๊าซธรรมชาติ

#### 1.4 แผนการปฏิบัติตามมาตรการติดตามตรวจสอบผลกระทบสิ่งแวดล้อม

แผนการดำเนินการตามมาตรการติดตามตรวจสอบคุณภาพสิ่งแวดล้อม ของโครงการท่อส่งก๊าซธรรมชาติไปยังโรงไฟฟ้าก๊าซธรรมชาติบางกะดี ระยะดำเนินการ ประจำปี พ.ศ. 2567 แสดงดังตารางที่ 1.4-1



**ตารางที่ 1.4-1** แผนการติดตามตรวจสอบคุณภาพสิ่งแวดล้อม โครงการท่อส่งก๊าซธรรมชาติไปยังโรงไฟฟ้าก๊าซธรรมชาติบางกะดี  
ระยะดำเนินการ ประจำปี พ.ศ. 2567

คุณภาพสิ่งแวดล้อม	สถานที่ดำเนินการ	ระยะเวลาดำเนินการ/ ความถี่	ช่วงเวลาทำการติดตามตรวจสอบ											
			พ.ศ. 2567											
			ม.ค.	ก.พ.	มี.ค.	เม.ย.	พ.ค.	มิ.ย.	ก.ค.	ส.ค.	ก.ย.	ต.ค.	พ.ย.	ธ.ค.
1. สังคมและการมีส่วนร่วมของประชาชน - ความคิดเห็นของประชาชนเกี่ยวกับการดำเนินการระบบท่อส่งก๊าซธรรมชาติ	- ครอบคลุมพื้นที่ระยะ 300 เมตร จากแนวกึ่งกลางแนววางท่อก๊าซธรรมชาติ	- 1 ครั้ง ในปีแรกของระยะดำเนินการ และทุก 5 ปี ภายหลังเปิดดำเนินการ												
2. อาชีวอนามัยและความปลอดภัย - สถิติอุบัติเหตุ สถิติการเจ็บป่วย และการรั่วไหลของก๊าซธรรมชาติ	- พื้นที่ดำเนินการระบบขนส่งก๊าซธรรมชาติทางท่อ	- เป็นประจำทุกปี ตลอดระยะเวลาดำเนินการ	✓	✓	✓	✓	✓	✓	✓	✓	✓	✓	✓	✓

หมายเหตุ : ✓ หมายถึง ดำเนินการตามแผน

## บทที่ 2

---

ผลการปฏิบัติตามมาตรการป้องกัน  
และแก้ไขผลกระทบสิ่งแวดล้อม



## บทที่ 2

### ผลการปฏิบัติตามมาตรการป้องกันและแก้ไขผลกระทบสิ่งแวดล้อม

โครงการก่อสร้างก๊าซธรรมชาติไปยังโรงไฟฟ้าก๊าซธรรมชาติบางกะดี บริษัท พี.กริม บีไอพี เพาเวอร์ 1 จำกัด ได้ปฏิบัติตามมาตรการป้องกันและแก้ไขผลกระทบสิ่งแวดล้อม ที่กำหนดในรายงานการวิเคราะห์ผลกระทบสิ่งแวดล้อม โครงการก่อสร้างก๊าซธรรมชาติไปยังโรงไฟฟ้าก๊าซธรรมชาติบางกะดี บริษัท พี.กริม บีไอพี เพาเวอร์ 1 จำกัด ซึ่งผลการพิจารณาได้รับการเห็นชอบจากสำนักงานนโยบายและแผนทรัพยากรธรรมชาติและสิ่งแวดล้อม (สผ.) ตามหนังสือที่ ทส. 1009.7/11372 ลงวันที่ 27 กันยายน พ.ศ. 2556 ได้กำหนดให้บริษัท พี.กริม บีไอพี เพาเวอร์ 1 จำกัด ต้องยึดถือปฏิบัติตามมาตรการป้องกันและแก้ไขผลกระทบสิ่งแวดล้อมที่เสนอไว้ในรายงานฯ ดังนั้น บริษัทฯ จึงได้เสนอผลการปฏิบัติตามมาตรการป้องกันและแก้ไขผลกระทบสิ่งแวดล้อม โดยครอบคลุมปัจจัยทางสิ่งแวดล้อมที่สำคัญ ได้แก่

- (1) มาตรการทั่วไป
- (2) ด้านสังคมและการมีส่วนร่วมของประชาชน
- (3) ด้านสุขภาพ อาชีวอนามัย และความปลอดภัย

ทั้งนี้ บริษัท เอแอลเอส แลบบอราทอรี กรุ๊ป (ประเทศไทย) จำกัด ได้ทำการติดตามตรวจสอบผลการปฏิบัติตามมาตรการป้องกันและแก้ไขผลกระทบสิ่งแวดล้อม ระหว่างเดือนกรกฎาคม-ธันวาคม พ.ศ. 2567 ซึ่งมีรายละเอียดผลการดำเนินการตามมาตรการป้องกันแก้ไขและลดผลกระทบสิ่งแวดล้อม แสดงดังตารางที่ 2-1



**ตารางที่ 2-1** ผลการปฏิบัติตามมาตรการป้องกันและแก้ไขผลกระทบสิ่งแวดล้อม โครงการก่อสร้างก๊าซธรรมชาติไปยังโรงไฟฟ้าก๊าซธรรมชาติบางกะดี  
บริษัท พี.กริม บี.ไอพี เพาเวอร์ 1 จำกัด (ระยะดำเนินการ) ระหว่างเดือนกรกฎาคม-ธันวาคม พ.ศ. 2567

ผลกระทบสิ่งแวดล้อม	มาตรการป้องกันและแก้ไข ผลกระทบสิ่งแวดล้อม	ผลการปฏิบัติตามมาตรการ	ปัญหาอุปสรรค ข้อเสนอแนะ/ แนวทางแก้ไข	เอกสารประกอบผล การปฏิบัติตามมาตรการ
1. มาตรการทั่วไป	(1) บริษัท พี.กริม บี.ไอพี เพาเวอร์ จำกัด จะต้องปฏิบัติตามมาตรการป้องกันและแก้ไขผลกระทบสิ่งแวดล้อม รวมทั้งมาตรการติดตามตรวจสอบผลกระทบสิ่งแวดล้อมในรูปแบบแผนปฏิบัติการด้านสิ่งแวดล้อมของโครงการก่อสร้างก๊าซธรรมชาติไปยังโรงไฟฟ้าก๊าซธรรมชาติบางกะดี ตำบลบ้านใหม่ อำเภอมะนังปัตตานี อย่างเคร่งครัด และใช้เป็นแนวทางในการกำกับดูแล ควบคุม ติดตาม ตรวจสอบของหน่วยงาน ประชาชน และองค์กรที่เกี่ยวข้อง	-โครงการปฏิบัติตามมาตรการป้องกันและแก้ไขผลกระทบสิ่งแวดล้อม รวมทั้งมาตรการติดตามตรวจสอบผลกระทบสิ่งแวดล้อมในรูปแบบแผนปฏิบัติการด้านสิ่งแวดล้อมตามที่เสนอในรายงานการวิเคราะห์ผลกระทบสิ่งแวดล้อมของโครงการก่อสร้างก๊าซธรรมชาติไปยังโรงไฟฟ้าก๊าซธรรมชาติบางกะดี ตำบลบ้านใหม่ อำเภอมะนังปัตตานี อย่างเคร่งครัด และใช้เป็นแนวทางในการกำกับดูแล ควบคุม ติดตาม ตรวจสอบของหน่วยงาน ประชาชน และองค์กรที่เกี่ยวข้อง	- ไม่พบปัญหาในการดำเนินงาน	- ภาคผนวก ก-1 สำเนาหนังสือแจ้งผลการพิจารณารายงานการวิเคราะห์ผลกระทบสิ่งแวดล้อมโครงการก่อสร้างก๊าซธรรมชาติไปยังโรงไฟฟ้าก๊าซธรรมชาติบางกะดี ที่ ทส 1009.7/11372 ลงวันที่ 27 กันยายน พ.ศ. 2556 - ภาคผนวก ก-2 สำเนาหนังสือแจ้งขอเปลี่ยนชื่อบริษัท จากบริษัท พี.กริม บี.ไอพี เพาเวอร์ จำกัด เป็นบริษัท พี.กริม บี.ไอพี เพาเวอร์ 1 จำกัด ที่ ทส 1009.7/9902 ลงวันที่ 11 กันยายน พ.ศ. 2557

ตารางที่ 2-1 (ต่อ) ผลการปฏิบัติตามมาตรการป้องกันและแก้ไขผลกระทบสิ่งแวดล้อม โครงการท่อส่งก๊าซธรรมชาติไปยังโรงไฟฟ้าก๊าซธรรมชาติบางกะดี  
บริษัท บี.กริม บีโอพี เพาเวอร์ 1 จำกัด (ระยะดำเนินการ) ระหว่างเดือนกรกฎาคม-ธันวาคม พ.ศ. 2567

ผลกระทบสิ่งแวดล้อม	มาตรการป้องกันและแก้ไข ผลกระทบสิ่งแวดล้อม	ผลการปฏิบัติตามมาตรการ	ปัญหาอุปสรรค ข้อเสนอแนะ/ แนวทางแก้ไข	เอกสารประกอบผล การปฏิบัติตามมาตรการ
1. มาตรการทั่วไป (ต่อ)	(2) กรณีที่บริษัทฯ มีเจตจำนงที่จะโอนกรรมสิทธิ์ระบบท่อส่งก๊าซธรรมชาติให้กับบริษัท ปตท. จำกัด (มหาชน) เป็นผู้ดูแล รับผิดชอบหลังการก่อสร้างแล้วเสร็จ บริษัทฯ จะต้องดำเนินการขอโอนกรรมสิทธิ์ตามกฎหมายที่เกี่ยวข้อง การโอนกรรมสิทธิ์ระบบท่อส่งก๊าซดังกล่าว และความรับผิดชอบต่อปฏิบัติตามมาตรการต่างๆ ในระยะดำเนินการของบริษัท ปตท. จำกัด (มหาชน) ให้สำนักงานนโยบายและแผนทรัพยากรธรรมชาติและสิ่งแวดล้อมทราบโดยเร็ว	-ระหว่างเดือนกรกฎาคม-ธันวาคม พ.ศ. 2567 โครงการยังไม่มีมีการโอนกรรมสิทธิ์ระบบท่อส่งก๊าซธรรมชาติให้กับบริษัท ปตท. จำกัด (มหาชน) เป็นผู้ดูแล หากโครงการดำเนินการโอนกรรมสิทธิ์ ระบบท่อส่งก๊าซธรรมชาติให้กับบริษัท ปตท. จำกัด (มหาชน) เป็นผู้ดูแลรับผิดชอบในช่วงดำเนินการโครงการจะแจ้งผลการดำเนินงาน ดังกล่าวให้สำนักงานนโยบายและแผนทรัพยากรธรรมชาติและสิ่งแวดล้อมทราบโดยเร็ว	- ไม่พบปัญหาในการดำเนินงาน	-
	(3) บริษัท บี.กริม บีโอพี เพาเวอร์ จำกัด จะต้องปฏิบัติตามกฎหมายหรือข้อกำหนดอื่นใดที่เกี่ยวข้องอย่างเคร่งครัด	-โครงการได้ปฏิบัติตามกฎหมายหรือข้อกำหนดที่เกี่ยวข้องอย่างเคร่งครัด ตามนโยบายอาชีวอนามัยและความปลอดภัย	- ไม่พบปัญหาในการดำเนินงาน	- ภาคผนวก ข-1 นโยบายความปลอดภัย อาชีวอนามัย และสิ่งแวดล้อม



ตารางที่ 2-1 (ต่อ) ผลการปฏิบัติตามมาตรการป้องกันและแก้ไขผลกระทบสิ่งแวดล้อม โครงการก่อสร้างก๊าซธรรมชาติไปยังโรงไฟฟ้าก๊าซธรรมชาติบางกะดี  
บริษัท บี.กริม บีโอพี เพาเวอร์ 1 จำกัด (ระยะดำเนินการ) ระหว่างเดือนกรกฎาคม-ธันวาคม พ.ศ. 2567

ผลกระทบสิ่งแวดล้อม	มาตรการป้องกันและแก้ไข ผลกระทบสิ่งแวดล้อม	ผลการปฏิบัติตามมาตรการ	ปัญหาอุปสรรค ข้อเสนอแนะ/ แนวทางแก้ไข	เอกสารประกอบผล การปฏิบัติตามมาตรการ
1. มาตรการทั่วไป (ต่อ)	(4) บริษัท บี.กริม บีโอพี เพาเวอร์ จำกัด จะต้อง ประสานเพื่อขออนุญาตใช้พื้นที่จากหน่วยงาน ต่างๆ ตามขั้นตอนให้ถูกต้อง โดยจะต้องได้รับ อนุญาตให้ใช้พื้นที่ในการวางท่อก๊าซของโครงการ จากหน่วยงานที่เกี่ยวข้อง อีกทั้งจะต้องได้รับ อนุญาตประกอบกิจการก๊าซธรรมชาติและ ใบอนุญาตต่างๆ ตามที่กฎหมายกำหนดก่อน ก่อสร้าง และ/หรือเปิดดำเนินการ โครงการวาง ท่อก๊าซธรรมชาติ แล้วแต่กรณีไป	-โครงการได้ก่อสร้างท่อส่งก๊าซธรรมชาติแล้วเสร็จ เมื่อเดือนเมษายน 2558 โดยปัจจุบันอยู่ในช่วงดำเนินการ ซึ่งได้รับอนุญาตจากหน่วยงานต่างๆ เรียบร้อยแล้ว	- ไม่พบปัญหาในการ ดำเนินงาน	- ภาคผนวก ข-2 ใบอนุญาตขนส่ง ก๊าซธรรมชาติทางท่อผ่านระบบ ท่อส่งก๊าซธรรมชาติ และเอกสาร การอนุญาตให้ใช้พื้นที่ในการวาง ท่อก๊าซของโครงการจากหน่วยงาน ที่เกี่ยวข้อง
	(5) นำรายละเอียดในแผนปฏิบัติการด้านสิ่งแวดล้อม ไปกำหนดในเงื่อนไขสัญญารับดำเนินการ ออกแบบ สัญญาก่อสร้าง สัญญาดำเนินการอย่าง ละเอียดชัดเจน เพื่อให้เกิดประสิทธิภาพและ ประสิทธิผลในทางปฏิบัติ	-ปัจจุบันโครงการดำเนินการก่อสร้างแล้วเสร็จ และ ไม่มีกิจกรรมใดๆ เกี่ยวข้องกับผู้รับเหมา	- ไม่พบปัญหาในการ ดำเนินงาน	-



ตารางที่ 2-1 (ต่อ) ผลการปฏิบัติตามมาตรการป้องกันและแก้ไขผลกระทบสิ่งแวดล้อม โครงการก่อสร้างท่าอากาศยานไปยังโรงไฟฟ้าก๊าซธรรมชาติบางกะปิ  
บริษัท บี.กริม บีโอพี เพาเวอร์ 1 จำกัด (ระยะดำเนินการ) ระหว่างเดือนกรกฎาคม-ธันวาคม พ.ศ. 2567

ผลกระทบสิ่งแวดล้อม	มาตรการป้องกันและแก้ไข ผลกระทบสิ่งแวดล้อม	ผลการปฏิบัติตามมาตรการ	ปัญหาอุปสรรค ข้อเสนอแนะ/ แนวทางแก้ไข	เอกสารประกอบผล การปฏิบัติตามมาตรการ
1. มาตรการทั่วไป (ต่อ)	(6) ดำเนินการตามแผนปฏิบัติการด้านสังคม มวลชน สัมพันธ์ และการรับเรื่องร้องเรียน ตั้งแต่ระยะ ก่อนก่อสร้างโครงการและดำเนินงานอย่าง ต่อเนื่องในระยะก่อสร้าง และระยะดำเนินการ เพื่อให้ชุมชนเกิดความเข้าใจและเข้ามามีส่วนร่วม ในทุกขั้นตอนของการพัฒนาโครงการ	- โครงการดำเนินการตามแผนปฏิบัติการด้านสังคม มวลชนสัมพันธ์ และการรับเรื่องร้องเรียน ตั้งแต่ ระยะก่อนก่อสร้างโครงการและดำเนินงาน เพื่อให้ ชุมชนเกิดความเข้าใจและเข้ามามีส่วนร่วมในการ พัฒนาโครงการ โดยในช่วงเดือนกรกฎาคม-ธันวาคม พ.ศ. 2567 พบว่า ไม่มีข้อร้องเรียนใดๆ จากชุมชน	- ไม่พบปัญหาในการ ดำเนินงาน	- ภาคผนวก ข-3 ขั้นตอนการรับ เรื่องร้องเรียน ช่องทางการรับ เรื่องร้องเรียน แบบฟอร์มการรับ เรื่องร้องเรียน และสถิติการรับ เรื่องร้องเรียน ระหว่างเดือน กรกฎาคม-ธันวาคม พ.ศ. 2567
	(7) จัดทำแบบแสดงตำแหน่งแนวท่อของโครงการ ก่อสร้างท่าอากาศยานไปยังโรงไฟฟ้าก๊าซธรรมชาติ บางกะปิ ภายในสวนอุตสาหกรรมบางกะปิ และ พื้นที่ที่มีโอกาสได้รับผลกระทบจากการรั่วไหล การเกิดอัคคีภัย และการแผ่รังสีความร้อนที่ได้จาก การศึกษาผลกระทบสิ่งแวดล้อม และจัดส่งให้ หน่วยงานเจ้าของพื้นที่ แนวท่อพาดผ่าน หน่วยงานป้องกันและบรรเทาสาธารณภัยในพื้นที่ และหน่วยงานต่างๆ ที่เกี่ยวข้องในการปฏิบัติตาม แผนฉุกเฉิน ก่อนเปิดดำเนินการจัดส่งก๊าซ	- โครงการจัดทำแบบแสดงตำแหน่งแนวท่อของ โครงการก่อสร้างท่าอากาศยานไปยังโรงไฟฟ้าก๊าซ ธรรมชาติบางกะปิ ภายในสวนอุตสาหกรรมบางกะปิ และดำเนินการจัดส่งให้หน่วยงานเจ้าของพื้นที่ทราบ	- ไม่พบปัญหาในการ ดำเนินงาน	- ภาคผนวก ข-4 แผนผังแสดง ตำแหน่งแนวท่อส่งก๊าซ  - ภาคผนวก ข-5 สำเนาเอกสาร แจ้งแบบแนวท่อขนส่งก๊าซต่อ เจ้าของพื้นที่พาดผ่าน

ตารางที่ 2-1 (ต่อ) ผลการปฏิบัติตามมาตรการป้องกันและแก้ไขผลกระทบสิ่งแวดล้อม โครงการท่อส่งก๊าซธรรมชาติไปยังโรงไฟฟ้าก๊าซธรรมชาติบางกะดี  
บริษัท บี.กริม บีโอพี เพาเวอร์ 1 จำกัด (ระยะดำเนินการ) ระหว่างเดือนกรกฎาคม-ธันวาคม พ.ศ. 2567

ผลกระทบสิ่งแวดล้อม	มาตรการป้องกันและแก้ไข ผลกระทบสิ่งแวดล้อม	ผลการปฏิบัติตามมาตรการ	ปัญหาอุปสรรค ข้อเสนอแนะ/ แนวทางแก้ไข	เอกสารประกอบผล การปฏิบัติตามมาตรการ
1. มาตรการทั่วไป (ต่อ)	(8) จัดทำคู่มือการระงับเหตุฉุกเฉินของโครงการท่อส่ง ก๊าซ ธรรมชาติไปยังโรงไฟฟ้าบางกะดี ภายในสวน อุตสาหกรรม บางกะดี ของบริษัท บี.กริม บีโอพี เพาเวอร์ จำกัด และประชาสัมพันธ์คู่มือความ ปลอดภัยเพื่อให้ความรู้เกี่ยวกับการดำเนินการเมื่อ เกิดเหตุฉุกเฉินต่อชุมชน ผู้ประกอบการ หน่วยงาน ป้องกันและบรรเทาสาธารณภัยในพื้นที่ หน่วยงาน ด้านการจราจร และหน่วยงานต่างๆ ในพื้นที่อย่าง ต่อเนื่อง	-โครงการได้ทำการจัดทำผังการแจ้งเหตุฉุกเฉิน พร้อม ทั้งคู่มือระงับเหตุฉุกเฉินของโครงการและคู่มือระงับ เหตุฉุกเฉินที่ทำร่วมกับ ปตท. จำกัด (มหาชน) เพื่อให้ความรู้เกี่ยวกับการดำเนินการเมื่อเกิดเหตุ ฉุกเฉินต่อชุมชนและหน่วยงานในพื้นที่ที่เกี่ยวข้อง	- ไม่พบปัญหาในการ ดำเนินงาน	- ภาคผนวก ข-6 แผนผังการแจ้ง เหตุฉุกเฉิน  - ภาคผนวก ข-7 เอกสารคู่มือ ระงับเหตุฉุกเฉินของโครงการ และคู่มือระงับเหตุฉุกเฉิน ร่วมกับ ปตท.
	(9) บริษัท บี.กริม บีโอพี เพาเวอร์ จำกัด จะต้อง ซ่อมแซมหรือชดเชยทรัพย์สินที่เสียหายที่เกิดจาก การก่อสร้างและภายหลังการก่อสร้างแล้วเสร็จ เพื่อลดและป้องกันปัญหาความขัดแย้งกับชุมชน	-จากการดำเนินงานที่ผ่านมา โครงการยังไม่ก่อให้เกิด ความเสียหายและผลกระทบต่อชุมชน แต่อย่างไรก็ ตามหากเกิดความเสียหายอันเนื่องมาจากการ ดำเนินการของโครงการ โครงการยินดีซ่อมแซมหรือ ชดเชยทรัพย์สินที่เสียหายที่เกิดจากการก่อสร้าง และ ภายหลังการก่อสร้างเสร็จ เพื่ลดและป้องกัน ปัญหาความขัดแย้งกับชุมชน	- ไม่พบปัญหาในการ ดำเนินงาน	- ภาคผนวก ข-8 เอกสาร กรรมธรรม์ประกันภัย ระหว่าง วันที่ 1 กันยายน พ.ศ. 2566 ถึง วันที่ 31 ธันวาคม พ.ศ. 2567



ตารางที่ 2-1 (ต่อ) ผลการปฏิบัติตามมาตรการป้องกันและแก้ไขผลกระทบสิ่งแวดล้อม โครงการท่อส่งก๊าซธรรมชาติไปยังโรงไฟฟ้าก๊าซธรรมชาติบางกะดี  
บริษัท บี.กริม บีโอพี เพาเวอร์ 1 จำกัด (ระยะดำเนินการ) ระหว่างเดือนกรกฎาคม-ธันวาคม พ.ศ. 2567

ผลกระทบสิ่งแวดล้อม	มาตรการป้องกันและแก้ไข ผลกระทบสิ่งแวดล้อม	ผลการปฏิบัติตามมาตรการ	ปัญหาอุปสรรค ข้อเสนอแนะ/ แนวทางแก้ไข	เอกสารประกอบผล การปฏิบัติตามมาตรการ
1. มาตรการทั่วไป (ต่อ)	(10) หากเกิดความเสียหายกันเนื่องมาจากการดำเนินการ โครงการ ให้โครงการดำเนินการจ่ายค่าชดเชยเร่งด่วน ให้แก่ผู้ได้รับผลกระทบ เพื่อเป็นการบรรเทาทุกข์ฉุกเฉินในเบื้องต้น	- จากการดำเนินงานที่ผ่านมา โครงการยังไม่ก่อให้เกิดความเสียหายและผลกระทบต่อชุมชน แต่อย่างไรก็ตาม หากเกิดความเสียหายอันเนื่องมาจากการดำเนินการของโครงการ โครงการยินดีซ่อมแซมหรือชดเชยทรัพย์สินที่เสียหายที่เกิดจากการก่อสร้างและภายหลังการก่อสร้างเสร็จ เพื่อลดและป้องกันปัญหาความขัดแย้งกับชุมชน	- ไม่พบปัญหาในการดำเนินงาน	- ภาคผนวก ข-8 เอกสารกรรมธรรม์ประกันภัย ระหว่างวันที่ 1 กันยายน พ.ศ. 2566 ถึงวันที่ 31 ธันวาคม พ.ศ. 2567
	(11) โครงการต้องจัดทำและเสนอรายงานผลการปฏิบัติตามแผนปฏิบัติการด้านสิ่งแวดล้อม ให้สำนักงาน นโยบายและแผนทรัพยากรธรรมชาติและสิ่งแวดล้อม จังหวัดปทุมธานี หน่วยงาน อนุญาต กรมธุรกิจพลังงาน และสำนักงานคณะกรรมการกำกับกิจการพลังงานพิจารณา ทุกๆ 6 เดือน ทั้งในระยะก่อสร้าง และระยะดำเนินการตามแนวทางการจัดทำรายงานผลการปฏิบัติตามมาตรการป้องกัน และแก้ไขผลกระทบสิ่งแวดล้อม และมาตรการติดตามตรวจสอบผลกระทบสิ่งแวดล้อมของสำนักงานนโยบายและแผนทรัพยากรธรรมชาติและสิ่งแวดล้อม	- โครงการมอบหมายให้ บริษัท เอแอลเอส แลบบอราทอรี กรุ๊ป (ประเทศไทย) จำกัด ดำเนินการตรวจสอบและจัดทำรายงานผลการปฏิบัติตามแผนปฏิบัติการด้านสิ่งแวดล้อม เพื่อนำเสนอให้สำนักงานคณะกรรมการกำกับกิจการพลังงาน, กรมธุรกิจพลังงาน, กรมโรงงานอุตสาหกรรม, เทศบาลตำบลบ้านใหม่, บริษัท สวนอุตสาหกรรมบางกะดี จำกัด และบริษัท ปตท. จำกัด (มหาชน) พิจารณาทุกๆ 6 เดือน และได้นำเสนอรายงานฉบับล่าสุด เมื่อวันที่ 26 กรกฎาคม พ.ศ. 2567 สำหรับรายงานฉบับนี้เป็นรายงานในระยะดำเนินการ ครั้งที่ 2/2567 ระหว่างเดือนกรกฎาคม-ธันวาคม พ.ศ. 2567	- ไม่พบปัญหาในการดำเนินงาน	- ภาคผนวก ข-9 สำเนานำส่งรายงานผลการปฏิบัติตามมาตรการป้องกันและแก้ไขผลกระทบสิ่งแวดล้อมฯ ฉบับประจำเดือนมกราคม-มิถุนายน พ.ศ. 2567



ตารางที่ 2-1 (ต่อ) ผลการปฏิบัติตามมาตรการป้องกันและแก้ไขผลกระทบสิ่งแวดล้อม โครงการก่อสร้างก๊าซธรรมชาติไปยังโรงไฟฟ้าก๊าซธรรมชาติบางกะดี  
บริษัท บี.กริม บีโอพี เพาเวอร์ 1 จำกัด (ระยะดำเนินการ) ระหว่างเดือนกรกฎาคม-ธันวาคม พ.ศ. 2567

ผลกระทบสิ่งแวดล้อม	มาตรการป้องกันและแก้ไข ผลกระทบสิ่งแวดล้อม	ผลการปฏิบัติตามมาตรการ	ปัญหาอุปสรรค ข้อเสนอแนะ/ แนวทางแก้ไข	เอกสารประกอบผล การปฏิบัติตามมาตรการ
1. มาตรการทั่วไป (ต่อ)	(12) หากผลการติดตามตรวจสอบคุณภาพสิ่งแวดล้อม แสดงให้เห็นแนวโน้มปัญหาสิ่งแวดล้อม บริษัทฯ ต้องดำเนินการปรับปรุงแก้ไขปัญหานั้นโดยเร็ว และหากเกิดเหตุการณ์ใดๆ ที่อาจก่อให้เกิด ผลกระทบสิ่งแวดล้อม บริษัทฯ จะต้องแจ้งให้ สำนักงานนโยบายและแผนทรัพยากรธรรมชาติและ สิ่งแวดล้อมจังหวัดปทุมธานี หน่วยงานอนุญาต กรมธุรกิจพลังงาน และสำนักงานคณะกรรมการ กำกับกิจการพลังงาน ทราบโดยเร็ว เพื่อจะได้ ประสานให้ความร่วมมือในการแก้ไขปัญหาดังกล่าว	- หากพบว่าการติดตามตรวจสอบคุณภาพสิ่งแวดล้อม ของโครงการโรงไฟฟ้าที่ครอบคลุมพื้นที่แนวท่อส่ง ก๊าซธรรมชาติเกิดเหตุใดๆ ที่ก่อให้เกิดผลกระทบ ต่อสิ่งแวดล้อม โครงการจะแจ้งให้สำนักงาน นโยบายและแผนทรัพยากรธรรมชาติและ สิ่งแวดล้อม หน่วยงานอนุญาต กรมธุรกิจพลังงาน และสำนักงาน คณะกรรมการกำกับกิจการพลังงานทราบโดยเร็ว เพื่อจะได้ประสานให้ความร่วมมือในการแก้ไขปัญหา ดังกล่าว โดยระหว่างเดือนกรกฎาคม-ธันวาคม พ.ศ. 2567 พบว่า โครงการไม่มีเหตุการณ์ที่ก่อให้เกิด ผลกระทบต่อคุณภาพสิ่งแวดล้อม	- ไม่พบปัญหาในการ ดำเนินงาน	-
	(13) กรณีที่เจ้าของโครงการมีความจำเป็นต้อง เปลี่ยนแปลงรายละเอียด โครงการหรือมาตรการ ป้องกันแก้ไขผลกระทบสิ่งแวดล้อมหรือมาตรการ ติดตามตรวจสอบผลกระทบสิ่งแวดล้อมที่ได้รับ ความเห็นชอบแล้วให้เจ้าของโครงการแจ้งให้ หน่วยงานที่มีอำนาจหน้าที่ในการพิจารณาอนุมัติ หรืออนุญาตดำเนินการ ดังนี้	- ระหว่างเดือนกรกฎาคม-ธันวาคม พ.ศ. 2567 พบว่า โครงการไม่มีการเปลี่ยนแปลงรายละเอียด โครงการ หรือมาตรการฯ ตามที่เสนอไว้ หากโครงการ มีความจำเป็นต้องเปลี่ยนแปลงรายละเอียดโครงการ หรือมาตรการป้องกันแก้ไขผลกระทบสิ่งแวดล้อม หรือมาตรการติดตามตรวจสอบผลกระทบสิ่งแวดล้อม ที่ได้รับความเห็นชอบแล้ว โครงการจะแจ้งให้หน่วยงาน	- ไม่พบปัญหาในการ ดำเนินงาน	-

ตารางที่ 2-1 (ต่อ) ผลการปฏิบัติตามมาตรการป้องกันและแก้ไขผลกระทบสิ่งแวดล้อม โครงการท่อส่งก๊าซธรรมชาติไปยังโรงไฟฟ้าก๊าซธรรมชาติบางกะดี  
บริษัท บี.กริม บีโอพี เพาเวอร์ 1 จำกัด (ระยะดำเนินการ) ระหว่างเดือนกรกฎาคม-ธันวาคม พ.ศ. 2567

ผลกระทบสิ่งแวดล้อม	มาตรการป้องกันและแก้ไข ผลกระทบสิ่งแวดล้อม	ผลการปฏิบัติตามมาตรการ	ปัญหาอุปสรรค ข้อเสนอแนะ/ แนวทางแก้ไข	เอกสารประกอบผล การปฏิบัติตามมาตรการ
1. มาตรการทั่วไป (ต่อ)	<p>* หากหน่วยงานผู้อนุมัติหรืออนุญาตเห็นว่าการเปลี่ยนแปลง ดังกล่าวเกิดผลดีต่อสิ่งแวดล้อมมากกว่าหรือเทียบเท่ามาตรการที่กำหนดไว้ในรายงานวิเคราะห์ผลกระทบสิ่งแวดล้อมที่ได้รับความเห็นชอบไว้แล้ว ให้หน่วยงานผู้อนุมัติรับจัดแจ้งให้เป็นไปตามหลักเกณฑ์และเงื่อนไขที่กำหนดไว้ในกฎหมายนั้นๆ ต่อไป พร้อมกับให้จัดทำสำเนาการเปลี่ยนแปลงดังกล่าวข้างต้นที่รับจัดแจ้งไว้แจ้งให้สำนักงานนโยบายและแผนทรัพยากรธรรมชาติและสิ่งแวดล้อมเพื่อทราบ</p> <p>* หากหน่วยงานผู้อนุมัติหรืออนุญาตเห็นว่าการเปลี่ยนแปลง ดังกล่าว อาจกระทบต่อสาระสำคัญในรายงานการวิเคราะห์ผลกระทบสิ่งแวดล้อม ที่ได้รับความเห็นชอบไว้แล้ว ให้หน่วยงานผู้อนุมัติหรืออนุญาต จัดส่งรายงานการเปลี่ยนแปลงดังกล่าวให้สำนักงานนโยบายและแผนทรัพยากรธรรมชาติและสิ่งแวดล้อมเพื่อเสนอให้คณะกรรมการผู้ชำนาญการพิจารณารายงานการวิเคราะห์ผลกระทบสิ่งแวดล้อม (คชก.) ชุดที่เกี่ยวข้อง</p>	ที่มีอำนาจหน้าที่ในการพิจารณาอนุมัติหรืออนุญาตทราบ		



ตารางที่ 2-1 (ต่อ) ผลการปฏิบัติตามมาตรการป้องกันและแก้ไขผลกระทบสิ่งแวดล้อม โครงการท่อส่งก๊าซธรรมชาติไปยังโรงไฟฟ้าก๊าซธรรมชาติบางกะดี  
บริษัท บี.กริม บีโอพี เพาเวอร์ 1 จำกัด (ระยะดำเนินการ) ระหว่างเดือนกรกฎาคม-ธันวาคม พ.ศ. 2567

ผลกระทบสิ่งแวดล้อม	มาตรการป้องกันและแก้ไข ผลกระทบสิ่งแวดล้อม	ผลการปฏิบัติตามมาตรการ	ปัญหาอุปสรรค ข้อเสนอแนะ/ แนวทางแก้ไข	เอกสารประกอบผล การปฏิบัติตามมาตรการ
1. มาตรการทั่วไป (ต่อ)	ให้ความเห็นชอบประกอบก่อนดำเนินการเปลี่ยนแปลง และเมื่อโครงการได้รับอนุมัติหรืออนุญาตให้มีการเปลี่ยนแปลง ให้หน่วยงานผู้อนุมัติหรืออนุญาตแจ้งผลการเปลี่ยนแปลงดังกล่าวให้สำนักงานนโยบายและแผนทรัพยากรธรรมชาติและสิ่งแวดล้อมเพื่อทราบ			
2. ด้านสังคม และการมีส่วนร่วมของประชาชน	(1) จัดให้มีระบบรับเรื่องร้องเรียนเกี่ยวกับความเดือดร้อนของประชาชน อันเนื่องมาจากการพัฒนาโครงการและเร่งแก้ไขปัญหาโดยเร็ว	-โครงการจัดให้มีระบบรับเรื่องร้องเรียน เกี่ยวกับความเดือดร้อนของประชาชนอันเนื่องมาจากการพัฒนาโครงการ โดยในระหว่างเดือนกรกฎาคม-ธันวาคม พ.ศ. 2567 พบว่า ไม่มีข้อร้องเรียนใดๆ จากชุมชน	- ไม่พบปัญหาในการดำเนินงาน	- ภาคผนวก ข-3 ขั้นตอนการรับเรื่องร้องเรียน ช่องทางการรับเรื่องร้องเรียน แบบฟอร์มการรับเรื่องร้องเรียน และสถิติการรับเรื่องร้องเรียน ระหว่างเดือนกรกฎาคม-ธันวาคม พ.ศ. 2567
	(2) จัดให้มีการประชาสัมพันธ์เพื่อเผยแพร่คู่มือการระงับเหตุฉุกเฉิน และหมายเลขโทรศัพท์แจ้งเหตุกรณีเกิดเหตุฉุกเฉินเกี่ยวกับระบบท่อส่งก๊าซธรรมชาติให้กับหน่วยงานต่างๆ ชุมชน สถานประกอบการใกล้เคียง และผู้ที่สนใจผ่านช่องทางการติดต่อสื่อสารต่างๆ เช่น เจ้าหน้าที่ประชาสัมพันธ์ของโครงการ เว็บไซต์ เอกสารเผยแพร่ป้ายประชาสัมพันธ์ และผู้นำชุมชน เป็นต้น	-โครงการมีการประชาสัมพันธ์เพื่อเผยแพร่ คู่มือการระงับเหตุฉุกเฉิน และหมายเลขโทรศัพท์แจ้งเหตุกรณีเกิดเหตุฉุกเฉิน เกี่ยวกับระบบท่อส่งก๊าซธรรมชาติให้กับ ชุมชน และหน่วยงานที่เกี่ยวข้องได้รับทราบผ่านทางผู้นำชุมชนและกิจกรรมมวลชนสัมพันธ์	- ไม่พบปัญหาในการดำเนินงาน	- ภาคผนวก ข-7 เอกสารคู่มือการระงับเหตุฉุกเฉินของโครงการและคู่มือระงับเหตุฉุกเฉินร่วมกับปตท. - ภาคผนวก ข-10 หมายเลขโทรศัพท์ของหน่วยงานที่ต้องประสานงานกรณีเกิดเหตุฉุกเฉิน



ตารางที่ 2-1 (ต่อ) ผลการปฏิบัติตามมาตรการป้องกันและแก้ไขผลกระทบสิ่งแวดล้อม โครงการท่อส่งก๊าซธรรมชาติไปยังโรงไฟฟ้าก๊าซธรรมชาติบางกะดี  
บริษัท บี.กริม บีโอพี เพาเวอร์ 1 จำกัด (ระยะดำเนินการ) ระหว่างเดือนกรกฎาคม-ธันวาคม พ.ศ. 2567

ผลกระทบสิ่งแวดล้อม	มาตรการป้องกันและแก้ไข ผลกระทบสิ่งแวดล้อม	ผลการปฏิบัติตามมาตรการ	ปัญหาอุปสรรค ข้อเสนอแนะ/ แนวทางแก้ไข	เอกสารประกอบผล การปฏิบัติตามมาตรการ
2. ด้านสังคม และการมีส่วนร่วมของประชาชน (ต่อ)	(3) สร้างความสัมพันธ์ที่ดีต่อชุมชนโดยเข้าร่วมดำเนินกิจกรรมการมีส่วนร่วมและสนับสนุนการดำเนินกิจกรรมต่างๆ ของชุมชนหรือหน่วยงานในพื้นที่ ตามความเหมาะสม เช่น การร่วมกิจกรรมตามเทศกาล ประเพณีวันสำคัญของชุมชน การสนับสนุนด้านการศึกษา ด้านสาธารณสุข และสาธารณประโยชน์ต่างๆ เป็นต้น	<ul style="list-style-type: none"> <li>- โครงการมีการจัดกิจกรรมมวลชนสัมพันธ์ เพื่อดำเนินงานส่งเสริมกิจกรรมต่างๆ ของชุมชนเพื่อสร้างความสัมพันธ์ที่ดีกับ กลุ่มเป้าหมายในพื้นที่ ในระหว่างเดือนกรกฎาคม-ธันวาคม พ.ศ. 2567 ดำเนินการดังนี้ <ul style="list-style-type: none"> <li>- เข้าร่วมกิจกรรมแห่เทียนเข้าพรรษา ณ วัดบางกะดี และวัดสังลาน ต.บางกะดี อ.เมือง จ.ปทุมธานี</li> <li>- โครงการร่วมกับบริษัท สวนอุตสาหกรรมบางกะดี จำกัด เข้าร่วมกิจกรรมจิตอาสาภาคีเครือข่ายพัฒนาชุมชน ณ โรงเรียนชุมชนวัดบางกะดี</li> <li>- เข้าร่วมกิจกรรม Big Cleaning Day โครงการวัดประชารัฐ สร้างสุข เพื่อเฉลิมพระเกียรติถวายเป็นพระราชกุศล เนื่องในวันเฉลิมพระชนพรรษา</li> <li>- เข้าร่วมกิจกรรมถวายเครื่องราชสักการะวางพานพุ่มและจุดเทียนชัยถวายพระพรชัยมงคล</li> <li>- เข้าร่วมกิจกรรมรับตราพระราชทานโครงการบ้านนักวิทยาศาสตร์น้อย ประจำปี 2567 ซึ่งโรงเรียนในเครือข่ายท้องถิ่น บี.กริม บีโอพี ได้ผ่านการประเมินเพื่อรับตราพระราชทาน จำนวน 10 โรงเรียน</li> </ul> </li> </ul>	<ul style="list-style-type: none"> <li>- ไม่พบปัญหาในการดำเนินงาน</li> </ul>	<ul style="list-style-type: none"> <li>- ภาพที่ 2-1 กิจกรรมมวลชนสัมพันธ์</li> <li>- ภาคผนวก ข-11 แผนปฏิบัติงานด้านสังคม มวลชนสัมพันธ์ และกิจกรรมมวลชนสัมพันธ์</li> </ul>

ตารางที่ 2-1 (ต่อ) ผลการปฏิบัติตามมาตรการป้องกันและแก้ไขผลกระทบสิ่งแวดล้อม โครงการท่อส่งก๊าซธรรมชาติไปยังโรงไฟฟ้าก๊าซธรรมชาติบางกะดี  
บริษัท บี.กริม บีโอพี เพาเวอร์ 1 จำกัด (ระยะดำเนินการ) ระหว่างเดือนกรกฎาคม-ธันวาคม พ.ศ. 2567

ผลกระทบสิ่งแวดล้อม	มาตรการป้องกันและแก้ไข ผลกระทบสิ่งแวดล้อม	ผลการปฏิบัติตามมาตรการ	ปัญหาอุปสรรค ข้อเสนอแนะ/ แนวทางแก้ไข	เอกสารประกอบผล การปฏิบัติตามมาตรการ
2. ด้านสังคม และการมีส่วนร่วมของประชาชน (ต่อ)		<ul style="list-style-type: none"> <li>- สนับสนุนกิจกรรมการศึกษาดูงานเทศบาลตำบลบ้านใหม่ ณ จ.จันทบุรี</li> <li>- เครือข่ายท้องถิ่น บี.กริม บีโอพี จัดอบรมโครงการบ้านนักวิทยาศาสตร์น้อย ระดับอนุบาล และระดับประถมศึกษา</li> <li>- สนับสนุนข่าวสาร จำนวน 5,000 ถุง และร่วมงานวันแม่แห่งชาติ ที่วัดบางกะดี จ.ปทุมธานี</li> <li>- จัดกิจกรรมสนับสนุนกระเป๋าผ้า B.Grimm Health Canvas Bag ให้แก่ รพ.สต.บางกะดี 1 รพ.สต.บางกะดี 2 และ รพ.สต. บ้านใหม่ เป็นถุงผ้าสำหรับใส่ยาและเวชภัณฑ์ สำหรับผู้ป่วยโรคเรื้อรัง โดยมีจุดประสงค์เพื่อลดการใช้ถุงพลาสติก</li> <li>- สนับสนุนน้ำยารักษาน้ำกัดเท้า ให้แก่ ชุมชนหมู่ 4 ตำบลบ้านใหม่ ที่ได้รับผลกระทบจากสถานการณ์น้ำท่วม</li> </ul>		



ตารางที่ 2-1 (ต่อ) ผลการปฏิบัติตามมาตรการป้องกันและแก้ไขผลกระทบสิ่งแวดล้อม โครงการท่อส่งก๊าซธรรมชาติไปยังโรงไฟฟ้าก๊าซธรรมชาติบางกะดี  
บริษัท บี.กริม บีโอพี เพาเวอร์ 1 จำกัด (ระยะดำเนินการ) ระหว่างเดือนกรกฎาคม-ธันวาคม พ.ศ. 2567

ผลกระทบสิ่งแวดล้อม	มาตรการป้องกันและแก้ไข ผลกระทบสิ่งแวดล้อม	ผลการปฏิบัติตามมาตรการ	ปัญหาอุปสรรค ข้อเสนอแนะ/ แนวทางแก้ไข	เอกสารประกอบผล การปฏิบัติตามมาตรการ
2. ด้านสังคม และการมีส่วนร่วมของประชาชน (ต่อ)		<ul style="list-style-type: none"> <li>- เข้าร่วมกิจกรรมบริจาคโลหิตใน โครงการร่วมบริจาคโลหิต ต่อชีวิตเพื่อนมนุษย์ โดยสภากาชาดไทย ร่วมกับเทศบาลเมืองบางกะดี สภาอุตสาหกรรมจังหวัดปทุมธานี และบริษัทสวนอุตสาหกรรมบางกะดี จำกัด</li> <li>- มอบเงินทุนสนับสนุนการอบรมโครงการพัฒนาศักยภาพห้องเรียนหุ่นยนต์ ให้แก่โรงเรียนเทศบาลเมืองบางกะดี</li> <li>- เข้าร่วมกิจกรรมโรงงานสัญจร ปีที่ 7 โดยการชวนน้องๆ ใสใจสิ่งแวดล้อมและความปลอดภัย</li> </ul>		
	(4) เผยแพร่ข้อมูลข่าวสารเกี่ยวกับก๊าซธรรมชาติและความปลอดภัย สร้างความรู้ ความเข้าใจ และความเชื่อมั่นต่อระบบและองค์กรโดยผ่านสื่อประเภทต่างๆ เช่น การให้ความรู้เกี่ยวกับก๊าซธรรมชาติ ความสำคัญของป้ายเตือนแนวท่อช่องทางการติดต่อระหว่างชุมชนกับโครงการการเผยแพร่ข้อมูลผ่านแผ่นพับหรือใบปลิว เป็นต้น	- โครงการมีการจัดทำเอกสารประชาสัมพันธ์โครงการเพื่อเผยแพร่ข้อมูลให้กับชุมชนบริเวณใกล้เคียง	- ไม่พบปัญหาในการดำเนินงาน	- ภาคผนวก ข-12 เอกสารประชาสัมพันธ์โครงการ



ตารางที่ 2-1 (ต่อ) ผลการปฏิบัติตามมาตรการป้องกันและแก้ไขผลกระทบสิ่งแวดล้อม โครงการท่อส่งก๊าซธรรมชาติไปยังโรงไฟฟ้าก๊าซธรรมชาติบางกะดี  
บริษัท บี.กริม บีโอพี เพาเวอร์ 1 จำกัด (ระยะดำเนินการ) ระหว่างเดือนกรกฎาคม-ธันวาคม พ.ศ. 2567

ผลกระทบสิ่งแวดล้อม	มาตรการป้องกันและแก้ไข ผลกระทบสิ่งแวดล้อม	ผลการปฏิบัติตามมาตรการ	ปัญหาอุปสรรค ข้อเสนอแนะ/ แนวทางแก้ไข	เอกสารประกอบผล การปฏิบัติตามมาตรการ
3. ด้านสุขภาพ อาชีวอนามัย และ ความปลอดภัย	(1) การฝึกอบรมด้านอาชีวอนามัย และความปลอดภัยจัดให้มีการอบรม/ให้ความรู้ทางด้านอาชีวอนามัยและความปลอดภัยอย่างเหมาะสมแก่พนักงานที่ปฏิบัติงานเกี่ยวข้องกับการใช้ก๊าซฯ โดยหัวข้อที่ทำการฝึกอบรม เช่น * กฎระเบียบความปลอดภัยและวิธีการปฏิบัติงานอย่างปลอดภัยในเขตระบบท่อส่งก๊าซฯ * การใช้อุปกรณ์ป้องกันอันตรายส่วนบุคคล * วิธีการปฏิบัติกรณีฉุกเฉิน * การปฐมพยาบาลเบื้องต้น เป็นต้น	-โครงการมีการอบรมให้ความรู้ด้านอาชีวอนามัยและความปลอดภัยอย่างเหมาะสมแก่พนักงานที่ปฏิบัติงานเกี่ยวข้องกับการใช้ก๊าซฯ พร้อมทั้งดำเนินการฝึกอบรมซ้อมแผนระงับเหตุเพลิงไหม้และอพยพหนีไฟประจำปี พ.ศ. 2567 เมื่อวันที่ 5 พฤศจิกายน พ.ศ. 2567	- ไม่พบปัญหาในการดำเนินงาน	- ภาคผนวก ข-13 เอกสารอบรมให้ความรู้ด้านอาชีวอนามัย และความปลอดภัย แก่พนักงานที่เกี่ยวข้องกับ ก๊าซธรรมชาติ - ภาคผนวก ข-18 แผนงานด้านความปลอดภัย และสิ่งแวดล้อมประจำปี พ.ศ. 2567 และผลการฝึกซ้อมแผนฉุกเฉิน ปี พ.ศ. 2567
	(2) การป้องกันและควบคุมการเกิดอุบัติเหตุก๊าซรั่วและการลุกไหม้จากการรั่วไหลของก๊าซ 1) ตรวจสอบและบำรุงรักษาระบบท่อส่งก๊าซฯอย่างสม่ำเสมอโดยมีการเฝ้าระวังและบำรุงรักษา ดังนี้ * เฝ้าระวังพื้นที่แนวท่อส่งก๊าซฯ ของโครงการฯ เพื่อให้เป็นไปตามการสำรวจพื้นที่วางท่อส่งก๊าซธรรมชาติ เพื่อให้เป็นไปตามมาตรฐาน ASME B31.8 เป็นประจำ 4 ครั้งต่อปี	-โครงการมีการตรวจสอบและบำรุงรักษาระบบท่อส่งก๊าซ โดยบริษัท ปตท. จำกัด (มหาชน) เป็นผู้ตรวจสอบและบำรุงรักษาท่อส่งก๊าซฯ อย่างสม่ำเสมอ โดยมีการเฝ้าระวังและบำรุงรักษา ได้แก่ เฝ้าระวังพื้นที่แนวท่อส่งก๊าซฯ ของโครงการ, สำรอง ป้ายเตือน, สำรองและสังเกตการหลุดตัวของท่อส่งก๊าซฯ, สำรองรอยรั่วของท่อส่งก๊าซฯ, ตรวจสอบระดับแรงดันไฟฟ้าที่ใช้ป้องกันการฟุกร่อนของท่อส่งก๊าซฯ, ตรวจสอบการสึกกร่อนของท่อส่งก๊าซฯ, ตรวจสอบ	- ไม่พบปัญหาในการดำเนินงาน	- ภาพถ่ายที่ 2-2 การตรวจสอบท่อขนส่งก๊าซ - ภาคผนวก ข-14 เอกสารการตรวจสอบ และบำรุงรักษาแนวท่อก๊าซ โดย บริษัท ปตท. จำกัด (มหาชน)

ตารางที่ 2-1 (ต่อ) ผลการปฏิบัติตามมาตรการป้องกันและแก้ไขผลกระทบสิ่งแวดล้อม โครงการท่อส่งก๊าซธรรมชาติไปยังโรงไฟฟ้าก๊าซธรรมชาติบางกะดี  
บริษัท บี.กริม บีโอพี เพาเวอร์ 1 จำกัด (ระยะดำเนินการ) ระหว่างเดือนกรกฎาคม-ธันวาคม พ.ศ. 2567

ผลกระทบสิ่งแวดล้อม	มาตรการป้องกันและแก้ไข ผลกระทบสิ่งแวดล้อม	ผลการปฏิบัติตามมาตรการ	ปัญหาอุปสรรค ข้อเสนอแนะ/ แนวทางแก้ไข	เอกสารประกอบผล การปฏิบัติตามมาตรการ
3. ด้านสุขภาพ อาชีพอนามัย และ ความปลอดภัย (ต่อ)	<ul style="list-style-type: none"> <li>* สำรวจป้ายเตือนเพื่อให้เป็นไปตามมาตรฐาน ASME B31.8 เป็นประจำ 4 ครั้งต่อปี พร้อมกับการสำรวจพื้นที่</li> <li>* สำรวจและสังเกตการหลุดตัวของท่อส่งก๊าซธรรมชาติและการกัดเซาะของดินที่ปิดทับท่อส่งก๊าซธรรมชาติ บริเวณที่เป็นดินอ่อน ทางน้ำไหลและทางลาดชัน เพื่อให้เป็นไปตามมาตรฐาน ASME B31.8 เป็นประจำปีละ 1 ครั้ง</li> <li>* สำรวจรอยรั่วของท่อส่งก๊าซธรรมชาติ เพื่อให้เป็นไปตามมาตรฐาน ASME B31.8 เป็นประจำปีละ 1 ครั้ง</li> <li>* ตรวจสอบระดับแรงดันไฟฟ้าที่ใช้ป้องกันการผุกร่อนของท่อส่งก๊าซธรรมชาติทุกๆ ระยะ 1 เมตร เพื่อตรวจสอบว่าท่อส่งก๊าซธรรมชาติบริเวณใดมีค่าระดับแรงดันไฟฟ้าต่ำกว่ามาตรฐาน NACE RP 0169 เป็นประจำทุกๆ 5 ปี (พื้นที่ที่มีนัยสำคัญ)</li> <li>* ตรวจสอบการสึกกร่อนของท่อส่งก๊าซธรรมชาติ บริเวณที่มีความเสี่ยงสูง เช่นบริเวณข้อต่อหรือบริเวณที่มีก๊าซความเร็วสูง และกรณีที่เกิดพบการ</li> </ul>	การชำรุดของ Coating ท่อส่งก๊าซฯ, ตรวจสอบสภาพการผุกร่อนภายในท่อส่งก๊าซฯ, ตรวจสอบระบบจ่ายกระแสไฟฟ้า โดย Rectifier ให้กับระบบ Cathodic Protection โดยผลการตรวจสอบประจำปี พ.ศ. 2567 รายละเอียดดังภาคผนวก ข-14		



ตารางที่ 2-1 (ต่อ) ผลการปฏิบัติตามมาตรการป้องกันและแก้ไขผลกระทบสิ่งแวดล้อม โครงการท่อส่งก๊าซธรรมชาติไปยังโรงไฟฟ้าก๊าซธรรมชาติบางกะดี  
บริษัท บี.กริม บีโอพี เพาเวอร์ 1 จำกัด (ระยะดำเนินการ) ระหว่างเดือนกรกฎาคม-ธันวาคม พ.ศ. 2567

ผลกระทบสิ่งแวดล้อม	มาตรการป้องกันและแก้ไข ผลกระทบสิ่งแวดล้อม	ผลการปฏิบัติตามมาตรการ	ปัญหาอุปสรรค ข้อเสนอแนะ/ แนวทางแก้ไข	เอกสารประกอบผล การปฏิบัติตามมาตรการ
3. ด้านสุขภาพ อาชีวอนามัย และ ความปลอดภัย (ต่อ)	<p>สีกร่อนของท่อส่งก๊าซธรรมชาติ ตามมาตรฐาน ASME B31.8 เป็นประจำปีละ 1 ครั้ง</p> <p>* ตรวจสอบการชำรุดของ Coating ท่อส่งก๊าซธรรมชาติ 5 ปี/ครั้ง หรือเมื่อมีการเปลี่ยนแปลงของสิ่งแวดล้อมหรือค่า Pipe to Soil Potential ต่ำกว่าเกณฑ์</p> <p>* ตรวจสอบสภาพการผุกร่อนภายในท่อส่งก๊าซฯ ตรวจสอบการเบี่ยงเบนของท่อ การยุบ รอยขีด ข่วน ความหนา รอยย่น และความเสียหายทางกลอื่นๆ ตามมาตรฐาน ASME B31.8 เป็นประจำปีละ 1 ครั้ง</p> <p>* ตรวจสอบระบบจ่ายกระแสไฟฟ้า โดย Rectifier ให้กับระบบ Cathodic Protection โดยวิธีการวัดพารามิเตอร์ต่างๆ ทางไฟฟ้า ได้แก่ กระแส ความต่างศักย์และกำลัง เป็นต้น ประจำปีละ 12 ครั้ง</p>			

ตารางที่ 2-1 (ต่อ) ผลการปฏิบัติตามมาตรการป้องกันและแก้ไขผลกระทบสิ่งแวดล้อม โครงการท่อส่งก๊าซธรรมชาติไปยังโรงไฟฟ้าก๊าซธรรมชาติบางกะดี  
บริษัท พี.กริม บี.ไอพี เพาเวอร์ 1 จำกัด (ระยะดำเนินการ) ระหว่างเดือนกรกฎาคม-ธันวาคม พ.ศ. 2567

ผลกระทบสิ่งแวดล้อม	มาตรการป้องกันและแก้ไข ผลกระทบสิ่งแวดล้อม	ผลการปฏิบัติตามมาตรการ	ปัญหาอุปสรรค ข้อเสนอแนะ/ แนวทางแก้ไข	เอกสารประกอบผล การปฏิบัติตามมาตรการ
3. ด้านสุขภาพ อาชีวอนามัย และ ความปลอดภัย (ต่อ)	2) ควบคุมให้มีการปฏิบัติตามนโยบายความปลอดภัย อาชีวอนามัย และสิ่งแวดล้อม และขั้นตอนคู่มือการปฏิบัติ กฎระเบียบความปลอดภัยเกี่ยวกับการปฏิบัติงานในเขตระบบท่อส่งก๊าซฯ	-โครงการมีการควบคุมให้มีการปฏิบัติตามนโยบายความปลอดภัยอาชีวอนามัยและสิ่งแวดล้อม และคู่มือความปลอดภัยเกี่ยวกับการปฏิบัติงานในเขตระบบท่อส่งก๊าซธรรมชาติ	-ไม่พบปัญหาในการดำเนินงาน	- ภาคผนวก ข-1 นโยบายความปลอดภัย อาชีวอนามัย และสิ่งแวดล้อม - ภาคผนวก ข-15 เอกสารคู่มือความปลอดภัยในการปฏิบัติงาน
	3) ดูแลรักษาป้ายแสดงตำแหน่งแนวท่อส่งก๊าซให้เห็นข้อความ และหมายเลขโทรศัพท์แจ้งเหตุอย่างชัดเจน	-โครงการมีการดูแลรักษาป้ายแสดงตำแหน่งแนวท่อส่งก๊าซให้เห็นข้อความและหมายเลขโทรศัพท์แจ้งเหตุอย่างชัดเจน	-ไม่พบปัญหาในการดำเนินงาน	- ภาพที่ 2-3 บริเวณแนวท่อส่งก๊าซ - ภาพที่ 2-4 ป้ายเตือนบริเวณแนวท่อส่งก๊าซ
	4) ประสานงานไปยังหน่วยงานเจ้าของพื้นที่วางท่อและหน่วยงานรับผิดชอบดูแลระบบสาธารณูปโภคบริเวณใกล้เคียงแนววางท่อส่งก๊าซของโครงการให้แจ้งกิจกรรมใดๆ ที่จะดำเนินการในเขตระบบท่อส่งก๊าซฯ ของโครงการให้แก่หน่วยงานรับผิดชอบทราบเป็นการล่วงหน้า	-ปัจจุบันโครงการก่อสร้างท่อขนส่งก๊าซธรรมชาติแล้วเสร็จและไม่มีกิจกรรมใดๆ บริเวณแนวท่อส่งก๊าซธรรมชาติ แต่หากมีการดำเนินการใดๆ ทางโครงการจะประสานให้หน่วยงานรับผิดชอบทราบเป็นการล่วงหน้า	-ไม่พบปัญหาในการดำเนินงาน	-
	5) จัดให้มีระบบการขออนุญาตทำงาน (Work Permit) เพื่อทำงานภายในพื้นที่โครงการเขตระบบท่อส่งก๊าซฯ ก่อนดำเนินกิจกรรมใดๆ บริเวณท่อส่งก๊าซ	-โครงการจัดให้มีระเบียบข้อบังคับด้านความปลอดภัย เรื่องระบบการขออนุญาตทำงาน (Work Permit) เพื่อใช้ทำงานภายในพื้นที่เขตระบบท่อส่งก๊าซฯ	-ไม่พบปัญหาในการดำเนินงาน	- ภาคผนวก ข-16 ระเบียบการปฏิบัติงาน เรื่อง การขออนุญาตทำงาน (Permit to work)



ตารางที่ 2-1 (ต่อ) ผลการปฏิบัติตามมาตรการป้องกันและแก้ไขผลกระทบสิ่งแวดล้อม โครงการก่อสร้างก๊าซธรรมชาติไปยังโรงไฟฟ้าก๊าซธรรมชาติบางกะดี  
บริษัท บี.กริม บีโอพี เพาเวอร์ 1 จำกัด (ระยะดำเนินการ) ระหว่างเดือนกรกฎาคม-ธันวาคม พ.ศ. 2567

ผลกระทบสิ่งแวดล้อม	มาตรการป้องกันและแก้ไข ผลกระทบสิ่งแวดล้อม	ผลการปฏิบัติตามมาตรการ	ปัญหาอุปสรรค ข้อเสนอแนะ/ แนวทางแก้ไข	เอกสารประกอบผล การปฏิบัติตามมาตรการ
3. ด้านสุขภาพ อาชีวอนามัย และ ความปลอดภัย (ต่อ)	(3) การเตรียมความพร้อมและการปฏิบัติงานกรณี ก๊าซรั่ว 1) จัดให้มีแผนระงับเหตุฉุกเฉินในการปฏิบัติงาน ฉุกเฉินเพื่อควบคุมสถานการณ์ในทันทีที่เกิด อุบัติเหตุจากการรั่วของก๊าซ	-โครงการมีแผนระงับเหตุฉุกเฉินในการปฏิบัติงาน ฉุกเฉินเพื่อควบคุมสถานการณ์ในทันทีที่เกิด อุบัติเหตุจากการรั่วของก๊าซ	-ไม่พบปัญหาในการ ดำเนินงาน	- ภาคผนวก ข-7 เอกสารคู่มือ ระงับเหตุฉุกเฉินของโครงการ และคู่มือระงับเหตุฉุกเฉินร่วมกับ ปตท. - ภาคผนวก ข-10 หมายเลข โทรศัพท์ของหน่วยงานที่ต้อง ประสานงาน กรณีเกิดเหตุฉุกเฉิน
	2) ในกรณีที่บริษัทฯ ได้ดำเนินการโอนระบบท่อส่ง ก๊าซให้กับบริษัท ปตท. จำกัด (มหาชน) ภายหลัง ก่อสร้างแล้วเสร็จ แผนฉุกเฉินระบบท่อส่งก๊าซ ธรรมชาติทั้งหมดของโครงการจะถูกปรับไปใช้ แผนฉุกเฉินของ ปตท. หลังจากที่ได้ ปตท. ได้รับการ โอนกรรมสิทธิ์ระบบท่อส่งก๊าซธรรมชาติดังกล่าว เรียบร้อยแล้ว	- ระหว่างเดือนกรกฎาคม-ธันวาคม พ.ศ. 2567 พบว่า โครงการยังไม่มีกรรมสิทธิ์ระบบท่อส่งก๊าซ ธรรมชาติ ให้กับบริษัท ปตท. จำกัด (มหาชน) อย่างไรก็ตาม โครงการมีการนำแผนฉุกเฉินระบบ ท่อส่งก๊าซของ บริษัท ปตท. จำกัด (มหาชน) มาใช้ ในการดำเนินการ	-ไม่พบปัญหาในการ ดำเนินงาน	- ภาคผนวก ข-17 เอกสาร หนังสือรับทราบการปฏิบัติตาม มาตรการของบริษัท ปตท. จำกัด (มหาชน)

ตารางที่ 2-1 (ต่อ) ผลการปฏิบัติตามมาตรการป้องกันและแก้ไขผลกระทบสิ่งแวดล้อม โครงการก่อสร้างก๊าซธรรมชาติไปยังโรงไฟฟ้าก๊าซธรรมชาติบางกะดี  
บริษัท บี.กริม บีโอพี เพาเวอร์ 1 จำกัด (ระยะดำเนินการ) ระหว่างเดือนกรกฎาคม-ธันวาคม พ.ศ. 2567

ผลกระทบสิ่งแวดล้อม	มาตรการป้องกันและแก้ไข ผลกระทบสิ่งแวดล้อม	ผลการปฏิบัติตามมาตรการ	ปัญหาอุปสรรค ข้อเสนอแนะ/ แนวทางแก้ไข	เอกสารประกอบผล การปฏิบัติตามมาตรการ
3. ด้านสุขภาพ อาชีวอนามัย และ ความปลอดภัย (ต่อ)	3) ฝึกซ้อมแผนระงับเหตุฉุกเฉิน อย่างน้อยปีละ 1 ครั้ง	- โครงการจัดการฝึกซ้อมตามแผนฉุกเฉินอย่างน้อยปีละ 1 ครั้ง โดยโครงการดำเนินการฝึกซ้อมแผนระงับเหตุเพลิงไหม้และอพยพหนีไฟ ประจำปี พ.ศ. 2567 เมื่อวันที่ 5 พฤศจิกายน พ.ศ. 2567	- ไม่พบปัญหาในการดำเนินงาน	- ภาคผนวก ข-18 แผนงานด้านความปลอดภัย และสิ่งแวดล้อม ประจำปี พ.ศ. 2567 และผลการฝึกซ้อมแผนฉุกเฉิน ปี พ.ศ. 2567
	4) จัดให้มีการทบทวน ปรับปรุง และประเมินประสิทธิภาพของแผนระงับเหตุฉุกเฉินของโครงการเป็นระยะๆ เพื่อให้สามารถปฏิบัติได้อย่างมีประสิทธิภาพ	- โครงการมีแผนระงับเหตุฉุกเฉินของบริษัท ปตท. จำกัด (มหาชน) มาใช้ในโครงการ ซึ่งหาก ปตท. มีการปรับปรุงแผนดังกล่าว โครงการจะนำแผนที่ได้รับการทบทวนปรับปรุงแล้วมาใช้ในการดำเนินการต่อไป	- ไม่พบปัญหาในการดำเนินงาน	- ภาคผนวก ข-7 เอกสารคู่มือระงับเหตุฉุกเฉินของโครงการและคู่มือระงับเหตุฉุกเฉินร่วมกับ ปตท.
	5) จัดทำหมายเลขโทรศัพท์ของหน่วยงานที่ต้องประสานงานในกรณีเกิดเหตุฉุกเฉิน ได้แก่ สถานีตำรวจ หน่วยบรรเทาสาธารณภัย โรงพยาบาล และสวนอุตสาหกรรมบางกะดี เป็นต้น	- โครงการได้จัดทำหมายเลขโทรศัพท์ของหน่วยงานที่ต้องประสานงานในกรณีเกิดเหตุฉุกเฉิน ได้แก่ สถานีตำรวจ หน่วยบรรเทาสาธารณภัย โรงพยาบาล และสวนอุตสาหกรรมบางกะดี เป็นต้น	- ไม่พบปัญหาในการดำเนินงาน	- ภาคผนวก ข-10 หมายเลขโทรศัพท์ของหน่วยงานที่ต้องประสานงานกรณีเกิดเหตุฉุกเฉิน
	6) ติดตั้งเครื่องดับเพลิงแบบเคมีที่บริเวณสถานีวัดและควบคุมแรงดันก๊าซ (MRS) ของโรงไฟฟ้าก๊าซธรรมชาติบางกะดี	- โครงการได้ติดตั้งเครื่องดับเพลิงแบบเคมีที่บริเวณสถานีวัดและควบคุมแรงดันก๊าซ (MRS) ของโรงไฟฟ้าก๊าซธรรมชาติบางกะดี	- ไม่พบปัญหาในการดำเนินงาน	- ภาพที่ 2-5 สถานีวัดและควบคุมแรงดันก๊าซ (MRS) - ภาพที่ 2-6 อุปกรณ์ดับเพลิง
	7) จัดให้มีเจ้าหน้าที่ประจำที่ผ่านการฝึกอบรมเป็นอย่างดีเพื่อทำหน้าที่ควบคุมดูแลในกรณีเกิดการรั่วไหลของก๊าซฯ	- โครงการจัดให้มีเจ้าหน้าที่ประจำที่ผ่านการฝึกอบรมเป็นอย่างดีเพื่อทำหน้าที่ควบคุมดูแลในกรณีเกิดการรั่วไหลของก๊าซธรรมชาติ	- ไม่พบปัญหาในการดำเนินงาน	- ภาคผนวก ข-19 สำเนาบัตรประจำตัวผู้ปฏิบัติงานสถานที่ใช้ก๊าซธรรมชาติ



ตารางที่ 2-1 (ต่อ) ผลการปฏิบัติตามมาตรการป้องกันและแก้ไขผลกระทบสิ่งแวดล้อม โครงการก่อสร้างก๊าซธรรมชาติไปยังโรงไฟฟ้าก๊าซธรรมชาติบางกะดี  
บริษัท บี.กริม บีโอพี เพาเวอร์ 1 จำกัด (ระยะดำเนินการ) ระหว่างเดือนกรกฎาคม-ธันวาคม พ.ศ. 2567

ผลกระทบสิ่งแวดล้อม	มาตรการป้องกันและแก้ไข ผลกระทบสิ่งแวดล้อม	ผลการปฏิบัติตามมาตรการ	ปัญหาอุปสรรค ข้อเสนอแนะ/ แนวทางแก้ไข	เอกสารประกอบผล การปฏิบัติตามมาตรการ
3. ด้านสุขภาพ อาชีวอนามัย และ ความปลอดภัย (ต่อ)	8) จัดให้มีระบบประกันภัยคุ้มครองชีวิตและทรัพย์สิน ที่ได้รับความเสียหายจากการดำเนินโครงการ	-โครงการจัดให้มีระบบประกันภัยคุ้มครองชีวิตและ ทรัพย์สินที่ได้รับความเสียหายจากการดำเนินโครงการ	- ไม่พบปัญหาในการ ดำเนินงาน	- ภาคผนวก ข-8 เอกสาร กรมธรรม์ประกันภัย ระหว่าง วันที่ 1 กันยายน 2566 ถึงวันที่ 31 ธันวาคม 2567
	(4) การป้องกันการเกิดอุบัติเหตุจากบุคคลที่สามและ การก่อวินาศกรรม 1) จัดให้มีระบบรักษาความปลอดภัยตลอด 24 ชั่วโมง บริเวณสถานีวัดและควบคุมแรงดันก๊าซ (MRS) ของโรงไฟฟ้าก๊าซธรรมชาติบางกะดี	- สถานีวัดและควบคุมแรงดันก๊าซ (MRS) ตั้งอยู่ใน พื้นที่ของโครงการโรงไฟฟ้าก๊าซธรรมชาติบางกะดี ซึ่งจัดให้มีระบบรักษาความปลอดภัย และ รปภ. ประจำตลอด 24 ชั่วโมง	- ไม่พบปัญหาในการ ดำเนินงาน	- ภาพที่ 2-5 สถานีวัดและควบคุม แรงดันก๊าซ (MRS) - ภาพที่ 2-7 เจ้าหน้าที่รักษา ความปลอดภัย MRS
	2) ตรวจสอบและบำรุงรักษาอุปกรณ์ป้องกันการรั่วไหล ของก๊าซ อุปกรณ์ป้องกันอันตรายส่วนบุคคล และ อุปกรณ์ควบคุมเพลิงที่ติดตั้งไว้ที่สถานีวัดและ ควบคุมแรงดันก๊าซ (MRS) อย่างสม่ำเสมอ	โครงการมีการตรวจสอบและบำรุงรักษา อุปกรณ์ ป้องกันการรั่วไหลของก๊าซ อุปกรณ์ป้องกันอันตราย ส่วนบุคคล และอุปกรณ์ควบคุมเพลิงที่ติดตั้งไว้ที่ สถานีวัดและควบคุมแรงดันก๊าซ (MRS)	- ไม่พบปัญหาในการ ดำเนินงาน	- ภาคผนวก ข-1 นโยบายความ ปลอดภัย อาชีวอนามัย และ สิ่งแวดล้อม - ภาคผนวก ข-14 เอกสารการ ตรวจสอบและบำรุงรักษาแนวท่อ ก๊าซ โดย บริษัท ปตท. จำกัด (มหาชน)

ตารางที่ 2-1 (ต่อ) ผลการปฏิบัติตามมาตรการป้องกันและแก้ไขผลกระทบสิ่งแวดล้อม โครงการท่อส่งก๊าซธรรมชาติไปยังโรงไฟฟ้าก๊าซธรรมชาติบางกะดี  
บริษัท พี.กริม บี.ไอพี เพาเวอร์ 1 จำกัด (ระยะดำเนินการ) ระหว่างเดือนกรกฎาคม-ธันวาคม พ.ศ. 2567

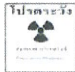
ผลกระทบสิ่งแวดล้อม	มาตรการป้องกันและแก้ไข ผลกระทบสิ่งแวดล้อม	ผลการปฏิบัติตามมาตรการ	ปัญหาอุปสรรค ข้อเสนอแนะ/ แนวทางแก้ไข	เอกสารประกอบผล การปฏิบัติตามมาตรการ
3. ด้านสุขภาพ อาชีวอนามัย และ ความปลอดภัย (ต่อ)	3) ตรวจสอบความสมบูรณ์ของป้ายเตือนตำแหน่งท่อ ส่งก๊าซฯ หรือสัญลักษณ์ให้สามารถมองเห็น ข้อความและหมายเลขโทรศัพท์แจ้งเหตุฉุกเฉิน	-โครงการมีการตรวจสอบความสมบูรณ์ของป้าย เตือนตำแหน่งท่อส่งก๊าซฯ หรือสัญลักษณ์ ให้ สามารถมองเห็นข้อความและหมายเลขโทรศัพท์ แจ้งเหตุฉุกเฉิน	-ไม่พบปัญหาในการ ดำเนินงาน	- ภาพที่ 2-4 ป้ายเตือนบริเวณ แนวท่อส่งก๊าซ
	4) ประชาสัมพันธ์ความร่วมมือกับหน่วยงาน ชุมชน และสถานประกอบการที่อยู่ใกล้เคียง ช่วยสอดส่อง ดูแลมิให้ผู้ใดมาทำกิจกรรมที่อาจก่อให้เกิดความ เสียหายกับแนวท่อส่งก๊าซธรรมชาติของโครงการ รวมทั้งหากหน่วยงานใดจะดำเนินการปรับปรุงหรือ รวมทั้งหากหน่วยงานใดจะดำเนินการก่อสร้าง ปรับปรุงหรือกระทำการเกี่ยวกับระบบสาธารณูปโภค ในพื้นที่ เช่น การซ่อมบำรุงถนน ไฟฟ้า ประปา โทรศัพท์ เป็นต้น ในเขตท่อส่งก๊าซธรรมชาติ ต้อง แจ้งให้ทราบล่วงหน้า รวมทั้งจัดให้มีเจ้าหน้าที่ ประสานงานตลอดระยะเวลาการดำเนินการ	-ทางโครงการมีการประชาสัมพันธ์ขอความร่วมมือ กับหน่วยงาน เพื่อสอดส่องดูแลมิให้ผู้ใดมาทำ กิจกรรมที่อาจก่อให้เกิดความเสียหายกับแนวท่อ รวมทั้งหากหน่วยงานใดจะดำเนินการปรับปรุงหรือ กระทำการเกี่ยวกับระบบสาธารณูปโภคในพื้นที่ อย่างไรก็ตามพื้นที่แนวท่อส่งก๊าซของโครงการอยู่ใน พื้นที่ส่วนบุคคล (พื้นที่ราชพัสดุอนุญาตให้ใช้วางท่อ ส่งก๊าซ) ซึ่งหากบุคคลใดดำเนินการใดๆ ในพื้นที่ต้อง แจ้งขออนุญาตก่อนดำเนินการทุกครั้ง	-ไม่พบปัญหาในการ ดำเนินงาน	-
	(5) การดำเนินงานด้านอาชีวอนามัยและความ ปลอดภัยสำหรับพนักงานปฏิบัติงาน 1) ควบคุมให้มีการใช้อุปกรณ์ป้องกันอันตรายส่วน บุคคลที่เหมาะสมแต่ละประเภทงาน	-โครงการมีการควบคุมให้มีการใช้อุปกรณ์ป้องกัน อันตรายส่วนบุคคลที่เหมาะสมในแต่ละประเภท ของงาน	-ไม่พบปัญหาในการ ดำเนินงาน	- ภาพที่ 2-8 พนักงานสวมใส่ อุปกรณ์ PPE



ตารางที่ 2-1 (ต่อ) ผลการปฏิบัติตามมาตรการป้องกันและแก้ไขผลกระทบสิ่งแวดล้อม โครงการก่อสร้างก๊าซธรรมชาติไปยังโรงไฟฟ้าก๊าซธรรมชาติบางกะดี  
บริษัท บี.กริม บีโอพี เพาเวอร์ 1 จำกัด (ระยะดำเนินการ) ระหว่างเดือนกรกฎาคม-ธันวาคม พ.ศ. 2567

ผลกระทบสิ่งแวดล้อม	มาตรการป้องกันและแก้ไข ผลกระทบสิ่งแวดล้อม	ผลการปฏิบัติตามมาตรการ	ปัญหาอุปสรรค ข้อเสนอแนะ/ แนวทางแก้ไข	เอกสารประกอบผล การปฏิบัติตามมาตรการ
3. ด้านสุขภาพ อาชีวอนามัย และ ความปลอดภัย (ต่อ)	2) ควบคุมให้มีการตรวจสอบสภาพเครื่องมืออุปกรณ์ ก่อนนำมาใช้ปฏิบัติงาน	-โครงการมีการควบคุมให้มีการตรวจสอบสภาพ เครื่องมืออุปกรณ์ก่อนนำมาใช้ปฏิบัติงาน	-ไม่พบปัญหาในการ ดำเนินงาน	-
	3) ขณะที่ซ่อมแซมท่อส่งก๊าซฯ ที่รั่ว ต้องปฏิบัติ ดังนี้ * จัดให้มีระบบอนุญาตเข้าทำงานบริเวณที่ทำการ เชื่อมต่อท่อและการตรวจสอบรอยเชื่อมด้วยการ เอ็กซเรย์ * ควบคุมดูแลให้ผู้ปฏิบัติงานสวมใส่อุปกรณ์ ป้องกันอันตราย เช่น ถุงมือ หมวกนิรภัย และ รองเท้านิรภัย เป็นต้น * มีการตรวจวัดก๊าซในจุดที่มีปฏิบัติงานด้วย Gas Detector ตลอดเวลา * กันเขตพื้นที่ที่มีการเชื่อมต่อ พร้อมทั้งติดตั้ง เครื่องหมายเตือนแสดงเขตหวงห้ามที่อาจเกิด อันตราย * กันบริเวณพื้นที่ที่ทำการตรวจสอบรอยเชื่อม พร้อมทั้งห้ามมิให้ผู้ที่ไม่มีส่วนเกี่ยวข้องเข้ามาใน พื้นที่ดังกล่าวโดยเด็ดขาด	-หากมีการซ่อมแซมท่อส่งก๊าซธรรมชาติ โครงการจะ ปฏิบัติตามมาตรการกำหนด โดยระหว่างเดือน กรกฎาคม-ธันวาคม พ.ศ. 2567 โครงการยังไม่มี การซ่อมแซมท่อส่งก๊าซฯ ที่รั่วไหลแต่อย่างใด	-ไม่พบปัญหาในการ ดำเนินงาน	-

ตารางที่ 2-1 (ต่อ) ผลการปฏิบัติตามมาตรการป้องกันและแก้ไขผลกระทบสิ่งแวดล้อม โครงการท่อส่งก๊าซธรรมชาติไปยังโรงไฟฟ้าก๊าซธรรมชาติบางกะดี  
บริษัท บี.กริม บีโอพี เพาเวอร์ 1 จำกัด (ระยะดำเนินการ) ระหว่างเดือนกรกฎาคม-ธันวาคม พ.ศ. 2567

ผลกระทบสิ่งแวดล้อม	มาตรการป้องกันและแก้ไข ผลกระทบสิ่งแวดล้อม	ผลการปฏิบัติตามมาตรการ	ปัญหาอุปสรรค ข้อเสนอแนะ/ แนวทางแก้ไข	เอกสารประกอบผล การปฏิบัติตามมาตรการ
3. ด้านสุขภาพ อาชีวอนามัย และ ความปลอดภัย (ต่อ)	<p>* พื้นที่ปฏิบัติงานตรวจสอบรอยเชื่อมด้วย เอ็กซเรย์ ต้องจัดให้มีป้ายรังสีแสดงไว้โดยมี ข้อความและสัญลักษณ์ตามป้ายดังนี้</p>  <p>* ผู้ปฏิบัติงานตรวจสอบรอยเชื่อมด้วยการ เอ็กซเรย์ ต้องตรวจสอบและติดแผ่นวัดรังสี OSL (Optically Stimulated Luminescence) ก่อนดำเนินการเข้าปฏิบัติงาน</p>	- หากมีการซ่อมแซมท่อส่งก๊าซธรรมชาติ โครงการจะ ปฏิบัติตามมาตรการกำหนด โดยระหว่างเดือน กรกฎาคม-ธันวาคม พ.ศ. 2567 โครงการยังไม่มี การซ่อมแซมท่อส่งก๊าซฯ ที่รั่วไหลแต่อย่างใด	- ไม่พบปัญหาในการ ดำเนินงาน	-
	4) ตรวจสอบสุขภาพพนักงานปฏิบัติงานเป็นประจำ ปีละ 1 ครั้ง	- โครงการจัดให้มีการตรวจสอบสุขภาพพนักงานเป็น ประจำทุกปี สำหรับปี พ.ศ. 2567 โครงการได้ ดำเนินการตรวจสอบสุขภาพ เมื่อวันที่ 12 กันยายน พ.ศ. 2567	- ไม่พบปัญหาในการ ดำเนินงาน	- ภาคผนวก ข-18 แผนงานด้าน ความปลอดภัย และสิ่งแวดล้อม ประจำปี พ.ศ. 2567 และผลการ ฝึกซ้อมแผนฉุกเฉิน ปี พ.ศ. 2567 - ภาคผนวก ข-20 ผลการตรวจ สุขภาพพนักงาน ประจำปี พ.ศ. 2567



ตารางที่ 2-1 (ต่อ) ผลการปฏิบัติตามมาตรการป้องกันและแก้ไขผลกระทบสิ่งแวดล้อม โครงการท่อส่งก๊าซธรรมชาติไปยังโรงไฟฟ้าก๊าซธรรมชาติบางกะดี  
บริษัท บี.กริม บีโอพี เพาเวอร์ 1 จำกัด (ระยะดำเนินการ) ระหว่างเดือนกรกฎาคม-ธันวาคม พ.ศ. 2567

ผลกระทบสิ่งแวดล้อม	มาตรการป้องกันและแก้ไข ผลกระทบสิ่งแวดล้อม	ผลการปฏิบัติตามมาตรการ	ปัญหาอุปสรรค ข้อเสนอแนะ/ แนวทางแก้ไข	เอกสารประกอบผล การปฏิบัติตามมาตรการ
3. ด้านสุขภาพ อาชีพอนามัย และ ความปลอดภัย (ต่อ)	5) กรณีที่มีการปฏิบัติงานซ่อมแซมระบบท่อส่ง ก๊าซฯ ในบริเวณพื้นที่ที่เป็นดินอ่อน ต้องทำการ ควบคุม การปฏิบัติงานขุดเปิดพื้นที่ โดยจัดให้มี มาตรการป้องกันดินพังทลายที่เหมาะสมเพื่อเกิด ความปลอดภัยต่อผู้ปฏิบัติงาน เช่น การติดตั้ง Sheet Pile บริเวณรอบพื้นที่ขุดเปิดหรือพิจารณา ปรับความลาดชันของผนังบ่อให้เหมาะสม	- หากมีกรณีที่มีการปฏิบัติงานซ่อมแซมระบบท่อส่ง ก๊าซฯ ในบริเวณพื้นที่ที่เป็นดินอ่อนจะมีการขอ อนุญาตก่อนซ่อมแซมและทำการควบคุมการ ปฏิบัติงานขุดเปิดพื้นที่ โดยจัดให้มีมาตรการป้องกัน ดินพังทลายที่เหมาะสม เพื่อให้เกิดความปลอดภัย ต่อผู้ปฏิบัติงาน เช่น การติดตั้ง Sheet Pile บริเวณ รอบพื้นที่ขุดเปิดหรือพิจารณาปรับความลาดชันของ ผนังบ่อให้เหมาะสม โดยระหว่างเดือนกรกฎาคม- ธันวาคม พ.ศ. 2567 โครงการยังไม่มี การซ่อมแซม ระบบท่อส่งก๊าซฯ	- ไม่พบปัญหาในการ ดำเนินงาน	-



ภาพที่ 2-1 กิจกรรม มวลชนสัมพันธ์



ภาพที่ 2-2 การตรวจสอบท่อขนส่งก๊าซ



ภาพที่ 2-3 บริเวณแนวท่อส่งก๊าซ

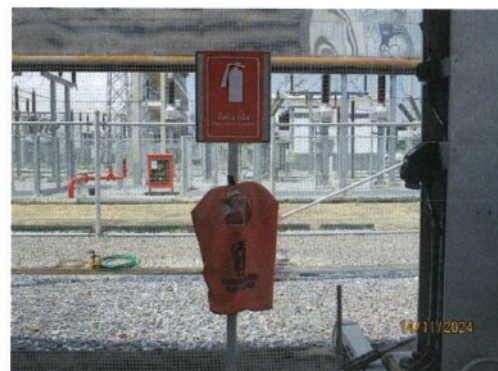




ภาพที่ 2-4 ป้ายเตือนบริเวณแนวท่อส่งก๊าซ



ภาพที่ 2-5 สถานีวัดและควบคุมแรงดันก๊าซ (MRS)



ภาพที่ 2-6 อุปกรณ์ดับเพลิง



ภาพที่ 2-7 เจ้าหน้าที่รักษาความปลอดภัย MRS



ภาพที่ 2-8 พนักงานสวมใส่ อุปกรณ์ PPE

## บทที่ 3

---

ผลการปฏิบัติตามมาตรการติดตามตรวจสอบ

คุณภาพสิ่งแวดล้อม



### บทที่ 3

## ผลการปฏิบัติตามมาตรการติดตามตรวจสอบคุณภาพสิ่งแวดล้อม

โครงการท่อส่งก๊าซธรรมชาติไปยังโรงโครงการท่อส่งก๊าซธรรมชาติไปยังโรงไฟฟ้าก๊าซธรรมชาติบางกะดีของบริษัท พี.กริม บี.ไอพี เพาเวอร์ 1 จำกัด (ระยะดำเนินการ) ได้ปฏิบัติตามมาตรการติดตามตรวจสอบคุณภาพสิ่งแวดล้อม ที่กำหนดไว้ในรายงานการวิเคราะห์ผลกระทบสิ่งแวดล้อม ซึ่งสามารถสรุปได้ดังนี้

#### 3.1 ด้านสังคมและการมีส่วนร่วมของประชาชน

มาตรการกำหนดให้ดำเนินการติดตามตรวจสอบความคิดเห็นของประชาชนเกี่ยวกับการดำเนินการระบบท่อส่งก๊าซธรรมชาติ โดยมาตรการกำหนดให้ประเมินการรับรู้ข่าวสาร ความรู้ความเข้าใจเกี่ยวกับโครงการผลกระทบที่ได้รับและการแก้ไข ความคิดเห็น ข้อเสนอแนะ และข้อร้องเรียน ทั้งในกลุ่มหน่วยงานราชการ ผู้นำชุมชน ประชาชน สถาบัน/องค์กร และสถานประกอบการที่เกี่ยวข้อง ในระยะ 300 เมตร จากแนวกึ่งกลางท่อส่งก๊าซฯ ทั้งสองข้าง ครอบคลุมพื้นที่ในเขตหมู่ที่ 3 บ้านคลองรังสิตฝั่งใต้ และหมู่ที่ 4 บ้านคลองรังสิตฝั่งเหนือ ตำบลบ้านใหม่ อำเภอเมืองปทุมธานี จังหวัดปทุมธานี 1 ครั้ง ในปีแรกของระยะดำเนินการ และทุก 5 ปี ภายหลังเปิดดำเนินการ

โครงการท่อส่งก๊าซธรรมชาติไปยังโรงไฟฟ้าก๊าซธรรมชาติบางกะดี ของบริษัท พี.กริม บี.ไอพี เพาเวอร์ 1 จำกัด ดำเนินการติดตามตรวจสอบความคิดเห็นของประชาชน เกี่ยวกับการดำเนินการระบบท่อส่งก๊าซธรรมชาติ ในปีแรกของระยะดำเนินการเรียบร้อยแล้ว ในระหว่างวันที่ 7-11 กันยายน พ.ศ. 2559 และได้นำเสนอผลการสำรวจไว้ในรายงานการปฏิบัติตามมาตรการป้องกันและแก้ไขผลกระทบสิ่งแวดล้อม และมาตรการติดตามตรวจสอบคุณภาพสิ่งแวดล้อม ระหว่างเดือนกรกฎาคม-ธันวาคม พ.ศ. 2559 ทั้งนี้โครงการได้ดำเนินการติดตามตรวจสอบความคิดเห็นของประชาชนเป็นประจำทุกปี และโครงการดำเนินการสำรวจความคิดเห็นของประชาชน ครั้งล่าสุด ในปี พ.ศ. 2567 โครงการได้มีการสำรวจความคิดเห็นของประชาชนแล้วเมื่อวันที่ 6 กันยายน พ.ศ. 2567 ที่ผ่านมา ผลการดำเนินการแสดงดังภาคผนวก ข-21

สำหรับการรับข้อร้องเรียน โครงการได้จัดทำการบันทึกปัญหาข้อร้องเรียนต่างๆ ที่เกิดขึ้นต่อชุมชน รวมทั้งกำหนดช่องทางการรับเรื่องร้องเรียนจากชุมชนผ่านทางศูนย์รับเรื่องร้องเรียนของโครงการ โดยระหว่างเดือนกรกฎาคม-ธันวาคม พ.ศ. 2567 พบว่า ไม่มีข้อร้องเรียนจากการดำเนินการของโครงการ รายละเอียดดังแสดงในภาคผนวก ข-3

### 3.2 ด้านอาชีวอนามัยและความปลอดภัย

มาตรการกำหนดให้บันทึกสถิติอุบัติเหตุ สถิติการเจ็บป่วย และการรั่วไหลของก๊าซธรรมชาติ โดยมาตรการกำหนดให้ดำเนินการบันทึกสถิติการบาดเจ็บ การเจ็บป่วย และสถิติการเกิดอุบัติเหตุจากการดำเนินงานโดยระบุรายละเอียดอย่างชัดเจน ได้แก่ สาเหตุการเกิดอุบัติเหตุ สถานที่เกิดอุบัติเหตุ ความเสียหาย และแนวทางการแก้ไข และบันทึกการเกิดอุบัติเหตุ การรั่วไหลของก๊าซ เหตุฉุกเฉินที่เกิดขึ้น พร้อมทั้งตรวจสอบหาสาเหตุ วิธีการแก้ไข และแนวทางการแก้ไขมิให้เกิดซ้ำ เป็นประจำทุกปีตลอดระยะเวลาดำเนินการ

โครงการท่อส่งก๊าซธรรมชาติไปยังโรงไฟฟ้าก๊าซธรรมชาติบางกะดี ของบริษัท บี.กริม บีโอพี เพาเวอร์ 1 จำกัด ได้ดำเนินการบันทึกอุบัติเหตุ สถิติการเจ็บป่วย และสถิติการรั่วไหลของก๊าซธรรมชาติ โดยระหว่างเดือนกรกฎาคม-ธันวาคม พ.ศ. 2567 พบว่า ไม่มีเหตุฉุกเฉินหรือการรั่วไหลของก๊าซเกิดขึ้น อย่างไรก็ตาม หากมีการรั่วไหลของก๊าซ และ/หรือ เหตุฉุกเฉินเกิดขึ้น โครงการฯ จะทำการบันทึกการรั่วไหลของก๊าซ เหตุฉุกเฉินที่เกิดขึ้น พร้อมทั้งระบุสาเหตุวิธีการแก้ไขผลกระทบที่มีต่อผู้ปฏิบัติงานในพื้นที่ และชุมชนใกล้เคียง พื้นที่ดำเนินการระบบขนส่งก๊าซธรรมชาติทางท่อ ตลอดแนวท่อส่งก๊าซธรรมชาติ ตามที่มาตรการฯ กำหนดอย่างเคร่งครัด



## บทที่ 4

---

สรุปผลการปฏิบัติตามมาตรการป้องกัน  
และแก้ไขผลกระทบสิ่งแวดล้อม  
และมาตรการติดตามตรวจสอบผลกระทบสิ่งแวดล้อม

## บทที่ 4

### สรุปผลการปฏิบัติตามมาตรการป้องกันและแก้ไขผลกระทบสิ่งแวดล้อม และมาตรการติดตามตรวจสอบผลกระทบสิ่งแวดล้อม

#### 4.1 มาตรการป้องกันและแก้ไขผลกระทบสิ่งแวดล้อม

บริษัท เอแอลเอส แลบบอราทอรี กรุ๊ป (ประเทศไทย) จำกัด ได้ตรวจสอบการปฏิบัติตามมาตรการป้องกันและแก้ไขผลกระทบสิ่งแวดล้อม ในโครงการท่อส่งก๊าซธรรมชาติไปยังโรงไฟฟ้าก๊าซธรรมชาติบางกะดี ของบริษัท พี.กริม บี.ไอพี เพาเวอร์ 1 จำกัด ระยะดำเนินการ ระหว่างเดือนกรกฎาคม-ธันวาคม พ.ศ. 2567 พบว่า โครงการดำเนินการได้ยึดถือปฏิบัติตามมาตรการฯ ที่ระบุไว้ในรายงานการวิเคราะห์ผลกระทบสิ่งแวดล้อมอย่างเคร่งครัด

#### 4.2 มาตรการติดตามตรวจสอบผลกระทบสิ่งแวดล้อม

บริษัท เอแอลเอส แลบบอราทอรี กรุ๊ป (ประเทศไทย) จำกัด เป็นผู้ดำเนินการรวบรวมผลการปฏิบัติตามมาตรการติดตามตรวจสอบผลกระทบสิ่งแวดล้อม ในโครงการท่อส่งก๊าซธรรมชาติไปยังโรงไฟฟ้าก๊าซธรรมชาติบางกะดี ของบริษัท พี.กริม บี.ไอพี เพาเวอร์ 1 จำกัด ระยะดำเนินการ ระหว่างเดือนกรกฎาคม-ธันวาคม พ.ศ. 2567 พบว่า โครงการดำเนินการครบถ้วน สรุปดังนี้

##### 4.2.1 ความคิดเห็นของประชาชนเกี่ยวกับการดำเนินการระบบท่อส่งก๊าซธรรมชาติ

โครงการท่อส่งก๊าซธรรมชาติไปยังโรงไฟฟ้าก๊าซธรรมชาติบางกะดี ของบริษัท พี.กริม บี.ไอพี เพาเวอร์ 1 จำกัด ดำเนินการติดตามตรวจสอบความคิดเห็นของประชาชน เกี่ยวกับการดำเนินการระบบท่อส่งก๊าซธรรมชาติ ในปีแรกของระยะดำเนินการเรียบร้อยแล้ว ในระหว่างวันที่ 7-11 กันยายน พ.ศ. 2559 และได้นำเสนอผลการสำรวจไว้ในรายงานการปฏิบัติตามมาตรการป้องกันและแก้ไขผลกระทบสิ่งแวดล้อม และมาตรการติดตามตรวจสอบคุณภาพสิ่งแวดล้อม ระหว่างเดือนกรกฎาคม-ธันวาคม พ.ศ. 2559 ทั้งนี้โครงการได้ดำเนินการติดตามตรวจสอบความคิดเห็นของประชาชนเป็นประจำทุกปี และโครงการดำเนินการสำรวจความคิดเห็นของประชาชนครั้งล่าสุดในปี พ.ศ. 2567 โครงการได้มีการสำรวจความคิดเห็นของประชาชนแล้วเมื่อวันที่ 6 กันยายน พ.ศ. 2567 ที่ผ่านมา แสดงดังภาคผนวก ข-21

สำหรับการรับข้อร้องเรียน โครงการได้จัดทำการบันทึกปัญหาข้อร้องเรียนต่างๆ ที่เกิดขึ้นต่อชุมชน รวมทั้งกำหนดช่องทางการรับเรื่องร้องเรียนจากชุมชนผ่านทางศูนย์รับเรื่องร้องเรียนของโครงการ โดยระหว่างเดือนกรกฎาคม-ธันวาคม พ.ศ. 2567 พบว่า ไม่มีข้อร้องเรียนจากการดำเนินการของโครงการ



#### 4.2.2 ด้านอาชีวอนามัยและความปลอดภัย

โครงการท่อส่งก๊าซธรรมชาติไปยังโรงไฟฟ้าก๊าซธรรมชาติบางกะดี ของบริษัท พี.กริม บีไอพี เพาเวอร์ 1 จำกัด ได้ดำเนินการบันทึกอุบัติเหตุ สถิติการเจ็บป่วย และสถิติการรั่วไหลของก๊าซธรรมชาติ โดยระหว่างเดือนกรกฎาคม-ธันวาคม พ.ศ. 2567 พบว่า ไม่มีเหตุฉุกเฉินหรือการรั่วไหลของก๊าซเกิดขึ้น อย่างไรก็ตาม หากมีการรั่วไหลของก๊าซ และ/หรือ เหตุฉุกเฉินเกิดขึ้น โครงการฯ จะทำการบันทึกการรั่วไหลของก๊าซ เหตุฉุกเฉินที่เกิดขึ้น พร้อมทั้งระบุสาเหตุวิธีการแก้ไขผลกระทบที่มีต่อผู้ปฏิบัติงานในพื้นที่ และชุมชนใกล้เคียง พื้นที่ดำเนินการระบบขนส่งก๊าซธรรมชาติทางท่อ ตลอดแนวท่อส่งก๊าซธรรมชาติ ตามที่มาตรการฯ กำหนดอย่างเคร่งครัด